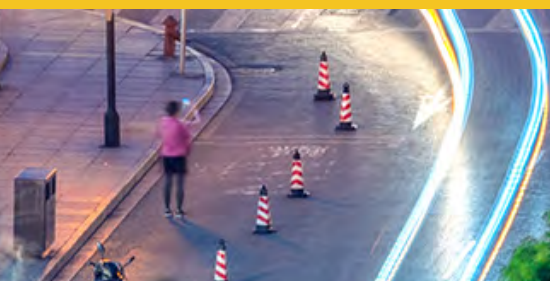


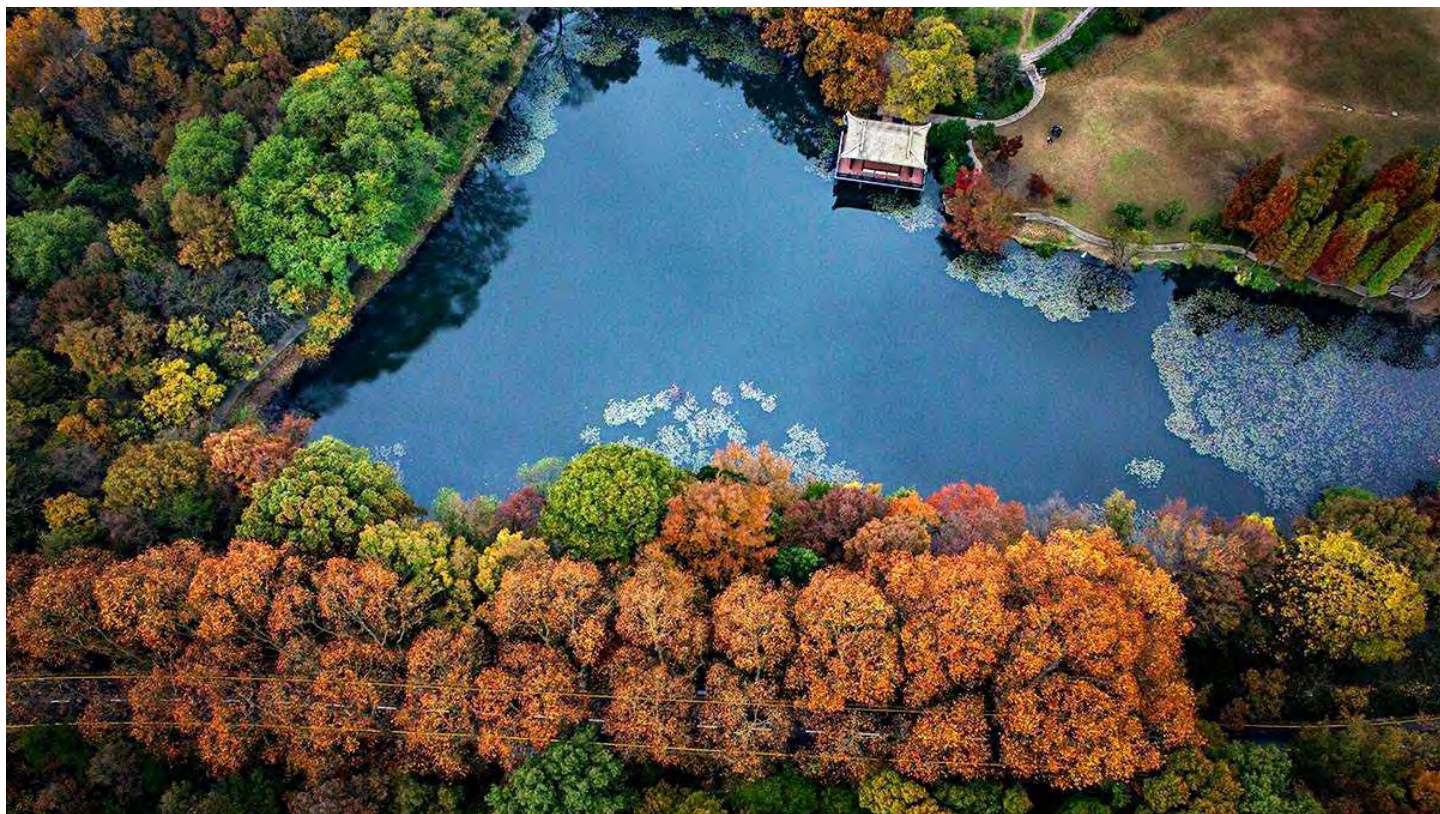


# 南京

## 十朝都会 魅力古都







## 南京速览 Introducing NANJING

南京，古称金陵，自东吴孙权迁都南京以来，东晋，南朝的宋、齐、梁、陈、南唐、明、太平天国以及国民党政府也建都于此，故称“十朝都会”。东吴、东晋和宋、齐、梁、陈六个汉族政权曾在南京建都，史家也称其为“六朝古都”。

这里有过繁华的王都岁月，也有过悲情的不堪回首。朱自清在散文《南京》中写道：“逛南京就像逛古董铺子，到处都有些时代侵蚀的痕迹。你可以摩挲，可以凭吊，可以悠然遐想；想到六朝的兴废，王谢的风流，秦淮的艳迹。”如今，南京依然可以算是中国的“古董铺子”，弥漫着六朝古都特有的烟水气，在紫金山麓、秦淮河畔、城墙脚下、大街小巷里还藏着说不完道不尽的金陵往事。

脱去“金陵”这件古雅的外衣，南京又是一个时尚的都市。南京是文艺的，艺术气息从 20 世纪初就已养成，走进那些百年校园，可见复古优美的教学楼和青春活力的面容；南京是现代的，从前的古都已被林立的高楼所覆盖，也不乏大气磅礴的建筑精品，时髦优雅的都市生活。

古典与时尚的交错，沧桑与文艺的交汇，也许就是南京的魅力所在。这个曾经繁华曾经颓败的城市，这个曾经姹紫嫣红曾经凄风苦雨的城市，必将会带给你一段不一样的记忆。

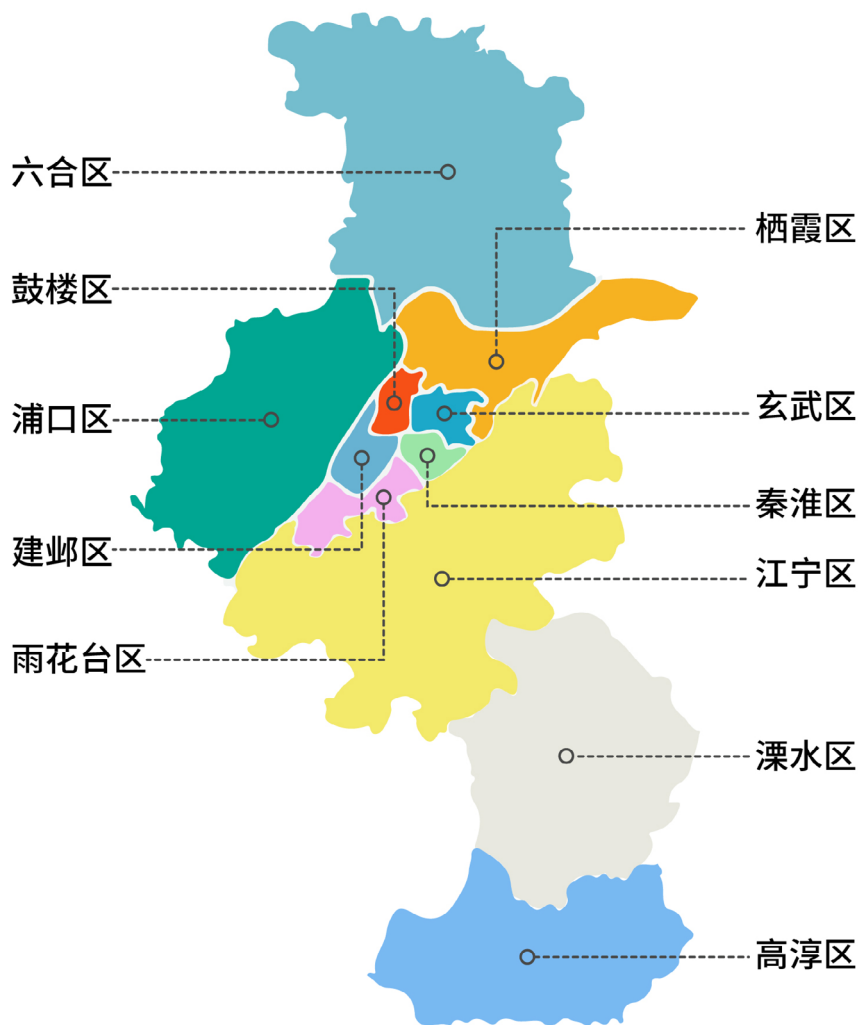
© 北京蚂蜂窝网络科技有限公司 (mafengwo.cn) 独立拥有或与本站注册用户共同拥有本站内容版权和其他相关知识产权；未经本公司明确书面许可，任何人不得复制或在本公司所属服务器上制作镜像或以其他方式使用本站内容。

## 目录 Catalogue

- 01 速览**
- 02 亮点**
- 03 南京城**
  - 03 金陵往事 / 13 文艺生活 / 19 铭记历史
  - / 22 悠悠禅意 / 25 慢慢假期
- 29 南京味**
  - 30 小吃 / 33 菜馆 / 34 探店 / 35 美食城
- 36 南京礼物**
  - 37 好味 / 38 好物
- 39 住在南京**
- 42 交通**
  - 43 外部交通 / 43 内部交通
- 45 旅行路上**

致谢：南京市旅游委员会

封面图片：@ 毛毛熊



## 亮点

### ① 日上钟山，夜游秦淮 >>03 页

虎踞龙蟠的金陵，有钟山的好风水。明孝陵庄严肃穆，布满石像生的神道在守护；中山陵依山而建，需踏上 392 级台阶才能瞻仰。桨声灯影里秦淮河，有六朝的烟水气。江南才子们曾在夫子庙与江南贡院留下身影，而秦淮佳人也在秦淮河畔的寻常巷陌中留下足迹。

### ② 听六朝往事，看国家宝藏 >>08 页

作为中国的四大古都之一，南京有着 6000 多年的文明史、近 2600 年建城史和近 500 年的建都史，它有厚重的文化底蕴和丰富的历史遗存。徜徉在南京的各处博物馆中，你可以穿越千年，领略它发展中的文化和历史精髓，感受着金陵千年来的美丽与哀愁。

### ③ 一场复古风的致青春 >>13 页

南京有不少百年老校，比如南京大学、南京师范大学、东南大学等，不仅历史悠久，而且名人辈出，如今这些校园内充满历史文化的积淀，吸引不少年轻人去“致青春”。此外，“大地上的异乡者”先锋书店已成为南京的文化地标，颐和路公馆区和极具浪漫气息，1912 街区的夜晚有南京最新潮的夜生活。

### ④ 禅意的金陵 >>22 页

南朝四百八十四，多少楼台烟雨中。南京佛寺不仅有名，还是网红。牛首山上的佛顶宫藏有珍贵的释迦摩尼顶骨舍利，华丽的令人惊叹；大报恩寺的报恩体验馆艺术范儿十足，夜晚还有好看的“报恩盛典”表演；灵谷寺宁静清幽，吃素面和观赏萤火虫是近年流行的新玩法。

### ⑤ 当地人的慢生活 >>25 页

除了人头攒动的经典景区，你也可以去体验当地人细腻的慢生活，感受属于南京的江南韵味。慕燕滨江风光带是南京城的绿色屏障，有不少小众古迹和自然风光值得探寻；高淳桠溪不仅是典型的江南小镇，也是先进的国际慢城；汤山温泉已有千年历史，如今人人都能享用这昔日皇家御用温泉养生。

### ⑥ 花开四季，食味皆美 >>29 页

春天的南京，梅花山盛开的梅花、鸡鸣寺外的樱花分外迷人；秋天，栖霞山上、明孝陵的神道里红叶如火，层林尽染。南京美食也被秦淮两岸的炊烟浸染，除了“京苏大菜”，还不辜负“鸭都”美名，享誉全国的鸭血粉丝汤、盐水鸭、板鸭等各种小吃，在这里吃最正宗。



# 金陵往事

01 紫金山麓

02 秦淮河畔

03 古都宝藏

04 城墙脚下





## 01 紫金山麓

紫金山，又名钟山，屹立在南京城东郊，是南京名胜古迹荟萃之地。400 多米高的钟山，漫山遍野都是绿色，不仅有中山陵、明孝陵、灵谷寺等南京必打卡景点，还有梅花山、中山植物园、紫霞湖等南京人喜爱的赏花踏青去处。钟山分布着各类人文古迹 200 多处，除了参观热门景区，你还可以漫步在山林之间吸氧，在陵园路欣赏法国梧桐，或登上紫金山顶看日出日落。

### 中山陵 | 中国近代建筑史上的第一陵

中山陵是孙中山先生的陵墓，主要建筑排列在一条中轴线上，墓地全局呈“警钟”形图案，被誉为“中国近代建筑史上的第一陵”。

整个中山陵地形随山势升高，在到达祭堂前，你会经过博爱坊，刻有孙中山先生手书“天下为公”的陵门，以及约 30 层楼高的 392 级石阶。祭堂内立有孙中山大理石雕像，需排队进入墓室，凭栏绕行一周。墓室内石馆上方摆着 1:1 还原的孙中山雕像，墙壁上刻有孙中山先生手书的《建国大纲》，他的遗体则安放于石棺之下。



图：中山陵 By ALHoney

在中山陵广场的东南方有一个**音乐台**（门票 10 元），建造于 1933 年，主要用作纪念仪式时的音乐表演及集会演讲。音乐台呈半圆形，台后建有弧形回音壁，周围绿草如茵，这里还有许多白鸽，可以在此购买饲料喂这些可爱的小精灵们。

地址：玄武区石象路 7 号

门票：中山陵陵寝免费开放、自 2018 年 6 月 1 日起，中山陵陵寝实行实名预约制度，游客可通过官网或官方微信进行预约。

开放时间：中山陵 8:30-17:00，每周一闭馆维护（法定节假日及孙中山先生诞辰、逝世纪念日除外）；音乐台 3-11 月 6:30-18:30，12-次年 2 月 7:00-17:30；美龄宫 7:30-18:00；孙中山纪念馆 9:00-17:00

### 明孝陵 | 中国明皇陵之首

明孝陵是明太祖朱元璋与马皇后的陵墓，前后历时 38 年才建成，开启了明、清两代帝陵的规制，现存的仅为陵园最后部分。

明孝陵景区非常大，最正宗的玩法是乘地铁到下马坊出站，从**马坊遗址公园**开始游览，接着从大金门进入景区，穿过一对对石兽的石像神道和文官武将“夹道相迎”的翁仲路神道，就来到陵墓入口的金水桥，依次走过中轴线上的各个建筑，最终到达明楼和埋藏朱元璋的宝顶。

除此之外，景区内还有春天可欣赏南京市花——梅花的**梅花山**、山青水碧的**紫霞湖**、南京最早的六朝陵墓**孙权墓**、埋葬朱元璋长子朱标的**明东陵遗址**等景点。秋天是明孝陵的最美的时节，当银杏和红枫点燃了明孝陵的秋色，大批的色友们蜂拥在此。



图：明孝陵 By ALHoney

门票：70 元。钟山风景区套票 100 元（包含明孝陵、灵谷寺、音乐台、美龄宫）。

开放时间：3-11 月，06:30-18:30；12-次年 2 月，7:00-17:30；明孝陵博物馆 9:00-17:00（16:30 停止入馆）

### 灵谷寺 | 吃素面夏夜观萤火虫

灵谷寺始建于南朝时期，几经兴废，到了民国时期改建为阵亡将士公墓。无梁殿是灵谷寺仅存的一座古建筑，内部书刻孙中山的《总理遗嘱》和国民革命阵亡将士名单。无梁殿东侧的灵谷寺里供奉着玄奘顶骨舍利，非常珍贵，只有举办展览时才能有幸一睹真容。登上山坡上的灵谷塔，可以一览周边风景。

灵谷寺内还有一家**灵谷素面馆**，由几间草屋山房组成，很有禅意，很多人为了吃一碗素面慕名而来（见 24 页）。此外，灵谷寺附近还有“**萤火虫之路**”，每年 7 月，萤火虫成群飞舞，犹如暗夜里的小精灵。

门票：35 元

开放时间：3-11 月，6:30-18:00；12-次年 2 月，7:00-17:30





图：美龄宫，由南京市旅游委员会提供



图：古庙流萤 by spiders

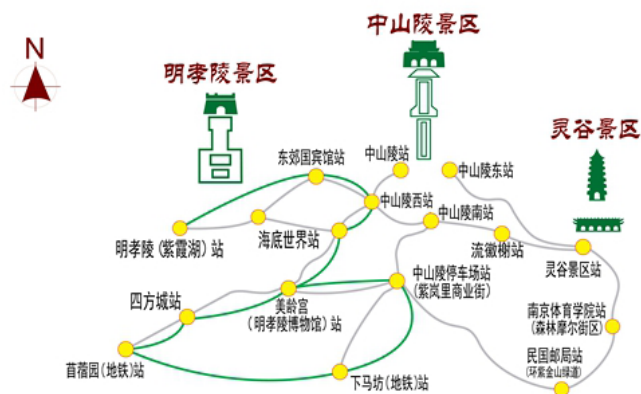
## 美龄宫 | “宝石项链”的宠爱

在明孝陵东侧的小红山上，有一座三层重檐宫殿式小别墅，原为国民政府主席的寓所，抗战胜利后，蒋介石、宋美龄常来此居住，因这座建筑在房檐的琉璃瓦上，具有凤凰造型的装饰，民间也称作美龄宫。从高空俯视，“美龄宫”被成排的法国梧桐树围成一个圈，就像是镶嵌在项链上的宝石。

美龄宫外观是中式建筑，内部装修却为西洋风格，会客室、起居室、卧室……等房间均按原样布置，还能看到很多蒋氏夫妇的生活痕迹。别墅底层有美龄画展，二楼还有“第一夫人咖啡馆”，了解完历史，还可以坐在这里小憩。

门票：30元

开放时间：7:30-18:00（17:30 停止售票）



## 实用信息：钟山风景区怎么玩？

一日游经典线路：中山陵→音乐台→灵谷寺→美龄宫→明孝陵  
整个钟山风景区非常大，想要在一天内将经典游遍，需要借助各个景点之间的公共交通，可乘坐地铁或公交可到达中山陵、明孝陵或灵谷寺公园，之后再借助景区观光车实现其他景点的串联。

官网：<http://zschina.nanjing.gov.cn/>

官方微信：钟山风景区

交通指南：①地铁：乘坐南京地铁2号线到苜蓿站或下马坊站下车，再换乘景区观光车。②公交：乘坐公交34路到中山陵；乘坐20路、315路、G5（假日旅游线路）到明孝陵；乘坐202路到灵谷寺。③景区内交通：(1)景区观光车：目前钟山风景区已开通7条观光车线，可到达景区各个景点，单程票10元/人次，单日不限次票50元/人次。(2)旅游专线：连通地铁2号线与各个景点，票价2元/人。





图：明远楼 By 安平旧友

## 02 秦淮河畔

夫子庙 - 秦淮河风光带以夫子庙为中心，秦淮河为纽带，这里蕴含了很多历史和传说，秦淮风光的精华、南京民俗、小吃集中地，夜市也繁华，可谓最具老南京风味的地方。

官网：<http://www.njfm.net/>

套票：170 元（含夫子庙、中国科举博物馆、王导谢安故居、李香君故居、内秦淮游船 <夜游> 成人票）

### 夫子庙 | 中国四大文庙之一

南京夫子庙即孔庙，是中国四大文庙之一，始建于公元 1034 年。夫子庙建筑群主要由孔庙、学宫、江南贡院荟萃而成，是秦淮河畔的标志性建筑。全长 110 米的大照壁和相对于大照壁的石栏杆为明代所建，是夫子庙建筑群中唯一保存的古代建筑。

地址：秦淮河北岸贡院街

门票：30 元

开放时间：9:00-22:00

### 👍 特别推荐：过年来看秦淮花灯



图：秦淮花灯 By 羊咸咸

秦淮灯会主要集中在每年春节至元宵节期间举行，夫子庙一带“灯火满市井”的壮观盛景堪称全国之冠，出了景区还有一整条卖花灯（也叫灯彩）的街道，每年都有很多的摊位，每家的花灯都不一样，多逛几家，总能找到心仪

的那一盏。需要注意的是，秦淮灯会非常热闹，正月十五左右人潮汹涌，如果不想人挤人的话，可以去老门东，那里也有不少花灯可看。

### 江南贡院 | 中国古代最大的科举考场

江南贡院曾为中国最大的科举考场，现为**中国科举博物馆**，其鼎盛时期仅考试的号舍就有 2 万多间，唐伯虎、郑板桥、文天祥、林则徐、施耐庵、曾国藩、左宗棠、李鸿章等都曾为这里的考生或考官。今日的江南贡院，只保留了明远楼、贡院碑刻等重要文物古迹，复建有考试时考生所用号舍 40 间，考生所用的文房四宝、油灯、食盒，考生塑像等。



明远楼位于贡院中心，是用来监视应试考生和为考生提供考卷外帮助的服务中心，现为中国科举博物馆的大门。装修一新的博物馆非常有趣，运用高科技与多媒体的方式，以科举的历史变迁分层，介绍从隋朝延续至今的“高考制度”。难得的是，博物馆在晚上依然开馆，可以晚上来逛。

地址：秦淮区贡院街 95 号

门票：50 元（联票），江南贡院 25 元，中国科举博物馆 40 元

开放时间：9:00—22:00

## 乌衣巷 | 思古幽情温柔乡

乌衣巷，三国时孙吴的卫戍部队驻此，当时军士都穿着黑色制服，故以“乌衣”为巷名。东晋初，大臣王导住在这里，后来便成为王、谢等豪门大族的住宅区。诗人刘禹锡的“朱雀桥边野草花，乌衣巷口夕阳斜。旧时王谢堂前燕，飞入寻常百姓家”让乌衣巷声名在外。如今这里是一小狭窄的小街，两侧的铺面房为民间工艺品店。

**王导谢安故居**（乌衣巷 1 号，门票 8 元）重建于 1997 年，展现东晋时期两位著名宰相王导、谢安家族生活场景的一组仿古建筑。出乌衣巷口向左，**李香君故居**（钞库街 38 号，门票 16 元）又称媚香楼，展现了孔尚任笔下《桃花扇》中的“秦淮八艳”之一李香君生活的场景，也可以感受一下旧时秦淮红灯区风情。

### i

#### 秦淮八艳的爱情故事

游览秦淮河，不能不提发生在这里的“秦淮八艳”的故事，秦淮八艳是明末清初在秦淮河畔留下凄婉爱情故事的八位才艺名妓。柳如是为一代才女，有着深厚的家国情怀和政治抱负；陈圆圆倾国倾城，引得吴三桂“冲冠一怒为红颜”；董小宛清丽脱俗，明亡随夫逃难并患难一生；李香君侠肝义胆，她的故事被写成了剧本《桃花扇》；此外还有顾横波、卞玉京、寇白门、马湘兰，这些才女的传奇故事为秦淮河带来了香艳与浪漫。

## 👍 特别推荐：乘画舫夜游秦淮河

十里秦淮，贯穿金陵，“桨声灯影连十里，歌女花船戏浊波”曾在这里悄悄地上演，秦淮河是南京的母亲河，有人说，倘若没有秦淮河，那龙盘虎踞的南京就如同一个糙老爷们儿，但有了秦淮河，南京就有了万般柔美，风华绝代。秦淮风光，以灯船最为著名，花灯初上时，顺着秦淮河向东水关出发，沿途经过江南贡院、朱雀桥边，青砖白瓦，半笼烟沙，“烟笼寒水月笼沙，夜泊秦淮近酒家”配着船上的评弹，就是人们想象中的南京。



图：夜游秦淮河 By 肉肉

码头：在夫子庙前泮池码头上船

普通画舫散客游览船价格分别为（游时 50 分钟）：

白天 60 元 / 人（8:30-17:30，以实际公告为准）。游览路线：泮池码头—白鹭洲明文化主题公园—七彩水街—东水关—中华门—李香君故居陈列馆—泮池码头

晚间 80 元 / 人（17:30-22:00，以实际公告为准）。游览路线：泮池码头—白鹭洲明文化主题公园—七彩水街—东水关—中华门—泮池码头

此外，还有豪华画舫船可选，包船价格为 2400-3800 元 / 船。

## 老门东 | 在老街巷里吃喝玩乐

老门东在历史上曾是南京商业及居住最发达的地区之一，如今这里按照传统样式复建，以老城南民居为基础，楼桥绕水，两边延伸出数条小巷，东侧以文艺民俗旅社、文创小店为主，西侧的雅致街道间则“藏了”不少真正的老字号分店，陆记梅花糕、蒋有记锅贴、鸭血粉丝汤、糖芋苗、豆腐脑……这些小吃南京本地人也时常光顾。



图：老门东 By Yang

地址：秦淮区夫子庙街道剪刀巷 63-2 号



## 桃叶渡—白鹭洲公园 | 夫子庙周边的清幽

这里是夫子庙周边难得的没有游客扎堆的地方，闹中取静又不失特色。其中桃叶渡是秦淮河上的一个古渡，历史上从六朝到明清曾经非常繁华，现在经过改建，这一带有不少特色餐厅和小酒馆；白鹭洲公园是画舫游船必经的地方，也是一座以桥为特色的古典园林，15座玲珑的小桥富有典型的江南园林特色，晚间漫步其中非常宜人，可以欣赏到古巷水榭、金粉楼台的秦淮夜色。

## 瞻园 | 南京历史最悠久的园林

始建于明嘉靖年间的瞻园，曾为明朝大将徐达的府邸，至今已有六百多年的历史，是南京现存历史最久的园林，曾被美誉为“江南四大名园”之一。后来有了太平天国东王杨秀清的王府，所以这里也是**太平天国历史博物馆**。



图：瞻园 By 夜里的你

瞻园布局典雅精致，有宏伟壮观的明清古建筑群，陡峭峻拔的假山，闻名遐迩的北宋太湖石，清幽素雅的楼榭亭台，王府中至今珍藏着镇宅之宝“虎字碑”，还有世界上最早的空调建筑“铜亭”。这里还是87版《红楼梦》、《新白娘子传奇》等影视剧的取景地。

地址：秦淮区瞻园路128号

门票：30元，夜游70元

开放时间：白天8:00-17:30，夜场17:30-20:30

## 甘熙宅第 | 在晚清民居里看南京民俗

甘熙是晚清南京著名的文人和藏书家，他的故居甘熙宅第，民间俗称“九十九间半”，是南京现存面积最大，保存最完整的私人民宅。

甘熙故居并非徽派建筑，也不是完全的苏式建筑，而是和南京高淳、六合等地一样，有着南京自己的建筑风格，整个建筑反映了金陵大家仕绅阶层的文化品位和伦理观念。除了可来此欣赏严谨的庭院布局，精美的“三雕”，这所故居现已开辟为**南京民俗博物馆**，展示南京民间工艺和非物质文化遗产。除此之外，故居里还有梨园雅韵茶馆，每周末都有京剧、昆曲和南京白话表演，吸引当地票友来看。

地址：南浦厅19号 门票：20元 开放时间：9:00-17:00

## 03 古都宝藏

### 南京博物院 | 18件镇馆之宝与民国风情街

南京博物院前身是民国时的中央博物院，如今是中国三大博物院之一，由历史馆、艺术馆、特展馆、数字馆、民国馆和非遗馆组成，各类藏品40多万件，其中镇馆之宝就有18件，含10件国宝级文物。



图：有爱的“长毋相忘”银带钩，来源于南京日报

非遗馆有剧场和茶馆，每天下午2点到4点，在老茶馆内还有传统的南京白局，锡剧，扬剧或昆曲演出，10元钱买一碗茶，就能让你穿越回古代，看“桃花扇”等戏剧的悲欢离合、家国之痛。

民国馆有民国一条街，几乎完全复原了民国时期邮局，银行，戏台子，杂货店等景象，特别适合拍摄复古照片，还能体验民国照相馆（见17页）。

地址：秦淮区中山东路321号

网址：<http://www.njmuseum.com/>

门票：免费，凭身份证领取门票

开放时间：9:00-18:00，17:00停止进入，周一9:00-12:00，下午闭馆维护



### 南博国家宝藏

还记得央视热播的综艺《国家宝藏》吗？南博展示了南朝“竹林七贤与荣启期砖画”、明代的《坤輿万国全图》和“大报恩寺琉璃塔拱门”，并讲述了这些国宝的前世今生，南博魅力叫人无法抵挡。

当然，南博的宝藏不仅于此，镇馆之宝还有新石器时代“玉串饰”，战国“错金银重络铜壶”、“郢爱”，西汉“金兽”，东汉“广陵王玺”、“错银铜牛灯”、“鎏金镶嵌神兽铜砚盒”，西晋“青瓷神兽尊”，明代“釉里红岁寒三友纹梅瓶”等国宝级文物。此外，最传神元代“萧何月下追韩信梅瓶”、最浪漫西汉“长毋相忘”银带钩、最惊艳明代“金蝉玉叶”等文物也值得一看。

参观完，别忘了去南博纪念品商店，你会发现不少有创意的国宝文创品值得购买（见38页）。





图：云锦博物馆 By 恋恋

## 云锦博物馆 | 南京织锦技艺最高水平

南京云锦是中国传统的丝制工艺品，有“寸锦寸金”之称，至今已有一千六百年历史，如今云锦还保持着传统的特色和独特的技艺，一直保留着传统的提花木机织造，这种靠人记忆编织的传统手工织造技艺仍无法用现代机器来替代。

南京云锦因其色泽亮丽灿烂，美如天上云霞而得名，其用料考究、织造精细、图案精美，达到了丝织工艺的巅峰状态，也代表着中国丝织的最高成就。

南京的云锦博物馆的前身为“南京市云锦研究所”，是中国唯一的云锦专业博物馆，主要展示以南京云锦为代表的中国民族织锦艺术。在这里，还能买到漂亮的云锦纪念品（见 38 页）。

地址：茶亭东街 240 号

网址：<http://www.njyunjin.com/>

门票：免费

开放时间：9:00-17:30

## i 除了云锦，南京还有哪些顶级非遗传承？

南京悠久的历史，创造了极为丰富的非物质文化遗产，世代相传到今天。南京经被认定的非遗项目中，已有 4 项被联合国教科文组织列为人类非物质文化遗产代表作，除了**南京云锦织造技艺**，还有：

**南京剪纸**，在明代初年就已在民间广泛流传，尤以喜花和斗香花而闻名。它得益于古都的特殊地理位置和人文环境，融合了北方剪纸的艺术特点，逐渐形成了“花中有花、题中有题、粗中有细、拙中见灵”的独特风格，成为中国剪纸的重要组成部分。

**金陵刻经印刷技艺**，木刻水墨雕版印刷技艺是中国古老雕版印刷的遗存，在世界印刷史上占重要地位。主要分为刻板、印刷与装订三个部分，每个部分又有若干道工序组成。金陵刻经印刷技艺版式疏朗、字大悦目、刻印考究、纸墨精良，被称为金陵本。

**金陵琴派**，古琴是中国最古老的富有民族色彩的弹拨乐器，金陵琴派以兼取众家之长的气度确立了在中国古琴界的地位，它流传下的大量琴曲、琴谱及琴论文献，是研究南京历史文化的重要依据。



## 六朝博物馆 | 来看大雅设计

六朝博物馆是反映六朝文化最系统的专题博物馆，由建筑大师贝聿铭之子——贝建中设计，内部设计尽显历史的厚重和艺术的飘逸，整座建筑建立在南京六朝地层遗址上，空间布局和展品布展“很中国”，除了墓志、瓦当、瓷器、书画、石刻，这里还有《兰亭序》的“曲水流觞”，“高山流水”的知音难觅，“广陵散”的感天动地……



图：六朝博物馆 By 小豆

地址：玄武区长江路 302 号

门票：30 元

开放时间：周二到周日 9:00-17:00

## 江宁织造博物馆 | 康熙与曹雪芹的不解之缘

江宁织造博物馆会再现江宁织造府的历史，从清代顺治年间设立到光绪年间废止，江宁织造府辉煌了 200 多年。康熙皇帝六次下江南，五次就住在江宁织造府内，一大文豪曹雪芹也诞生于此。博物馆分为两个馆，红楼梦馆和云锦陈列馆。如果你喜欢《红楼梦》，府内的曹雪芹诞生处、曹雪芹故居陈列馆和以及红楼梦文学馆值得去看看。



图：江宁织造博物馆盆景园，由南京市旅游委员会提供

地址：玄武区长江路 123 号（总统府对面）

门票：30 元

开放时间：9:00-17:00

## 朝天宫 | 难得留存下来的明清古建筑群

朝天宫依山而建，相传吴王夫差在这里设冶铸作坊制造兵器，在今朝天宫所在的冶山上就曾建有南京最早的城邑之一——冶城，此后朝天宫历朝历代，或为寺院，或为道观，或为学宫。如今朝天宫分为三列，当中是文庙，东侧为江宁府学，西侧为卞壶祠。现在这里也是**南京市博物馆**所在地，是了解南京历史的好地方，博物馆的镇馆之宝是一对梅瓶，描绘萧何追韩信的图景。



图：朝天宫的秋天 By 毛毛熊

地址：秦淮区王府大街朝天宫 4 号

门票：20 元

开放时间：9:00-18:00，周一闭馆

## 龙江宝船厂遗址 | 郑和下西洋宝船建造地

永乐年间，明成祖朱棣皇帝委派郑和出使西洋，龙江船厂担当建造大型宝船的任务。由于建造宝船也一度更名为龙江宝船厂。它是国内目前保存面积最大的古代造船遗址，也是全球仅存的未经挖掘的 600 年前造船工业的文化遗产。

龙江船厂遗址现存四、五、六作塘 3 个古船坞遗址，是明朝规模最大、专门建造战船的官办造船工场。

地址：漓江路 31 号

门票：30 元

开放时间：8:30-17:30



### 南京“海上丝绸之路”遗迹小盘点——传承“郑和精神”，共筑“一带一路”

南京依靠“通江达海”的地缘优势和“十朝都会”的政治优势，成为古代“海上丝绸之路”的重要节点城市。**龙江宝船厂遗址**就是南京重要的“海丝”遗迹，此外，**郑和墓**（南京牛首山南麓）是纪念和缅怀伟大的航海家郑和的重要纪念地；**洪保墓**（江宁区谷里街道周村社区祖堂山南麓）主人洪保是明朝下西洋活动的重要人物；**淳泥国王墓**（安德门外石子岗东向花村乌龟山南麓）是国内仅存的两座外国国王墓之一；还有**石头城、静海寺、大报恩寺遗址**等景点都与海上丝绸之路有关。



## 04 城墙脚下

### 南京城墙 | 能诉说历史的古代城垣

南京明城墙修筑于明朝，已有 600 多年历史，建造时不遵循古代都城取方形或者矩形的旧制，设计思想独特，在钟灵毓秀的南京山水之间，蜿蜒盘桓达 33.7 公里，有 13 座城门，不仅是南京人骄傲的根，也是现存中国第一大城墙和世界第一大城墙。



图：从南京城墙看大报恩寺，由南京市旅游委员会提供

沿着南京城墙一周，分布着不少景点，蕴含了说不完道不尽的古今故事。如今，南京城墙联合西安城墙、襄阳城墙等明清城墙弟兄们，正在一起申报世界文化遗产。

**中华门**也叫“聚宝门”，是国内现存最大的城门，有“天下第一瓮城”之称，城门内设有瓮城、券门和藏兵洞，敌人入城门后可启动千斤闸，将敌军困于瓮城内，出军袭击。**明城垣史博物馆**位于台城段，是一座集中收藏、展示和研究南京城墙的专题性历史类博物馆。**神策门**有一座特别设计的 L 型瓮城，木制敌楼还是当年的建筑。**石头城遗址公园**又称“鬼脸城”，是三国东吴时期孙权在赤壁之战后，利用清凉山的天然石壁建立的军事要塞，也是历史沧桑的实物见证。

### 鸡鸣寺 | 赏春樱、观城墙的南朝第一寺

“南朝四百八十寺，多少楼台烟雨中。”说到佛教渊源，鸡鸣寺算是四百八十寺之首。鸡鸣寺依山而建，从大门一直向上走，最高处是药师佛塔，登塔可看城内高楼与城外风景，这里也是《新白娘子传奇》中雷峰塔的取景地。

参观完，你还可在后门的**百味斋素菜馆**（见 24 页）点一份斋饭品尝，顺便俯瞰明城墙和玄武湖的景色。鸡鸣寺的后门连通南京城墙，可以直接上城墙游览。

每年三、四月，鸡鸣寺前樱花盛开，通往鸡鸣寺的**樱花大道**和古雅的鸡鸣寺形成一幅格外有韵味的风景画。农历二月十九、六月

九、九月十九是观音菩萨诞生、成道、出家的纪念日，鸡鸣寺也会人头攒动，香火鼎盛。



图：鸡鸣寺与玄武湖，由南京市旅游委员会提供

地址：玄武区鸡鸣寺路 1 号

门票：10 元（送三根香）

开放时间：7:30-17:00，随淡旺季略有调整；初一、十五 5:30-17:00。

### 玄武湖 | 金陵明珠

玄武湖是南京最大的城市休闲公园，从南京火车站出来就能看到。玄武湖也是当代仅存的江南皇家园林，方圆近五里，分作环洲、樱洲、菱洲、梁洲、翠洲五洲，洲洲堤桥相通，处处有山有水，自然景观浑然一体，被誉为“金陵明珠”。玄武湖有各式游船项目，可泛舟于玄武湖之上，吹着小风，非常惬意。这里也是南京人喜爱的休闲场所，夜晚带来，能感受轻松惬意的生活气息。

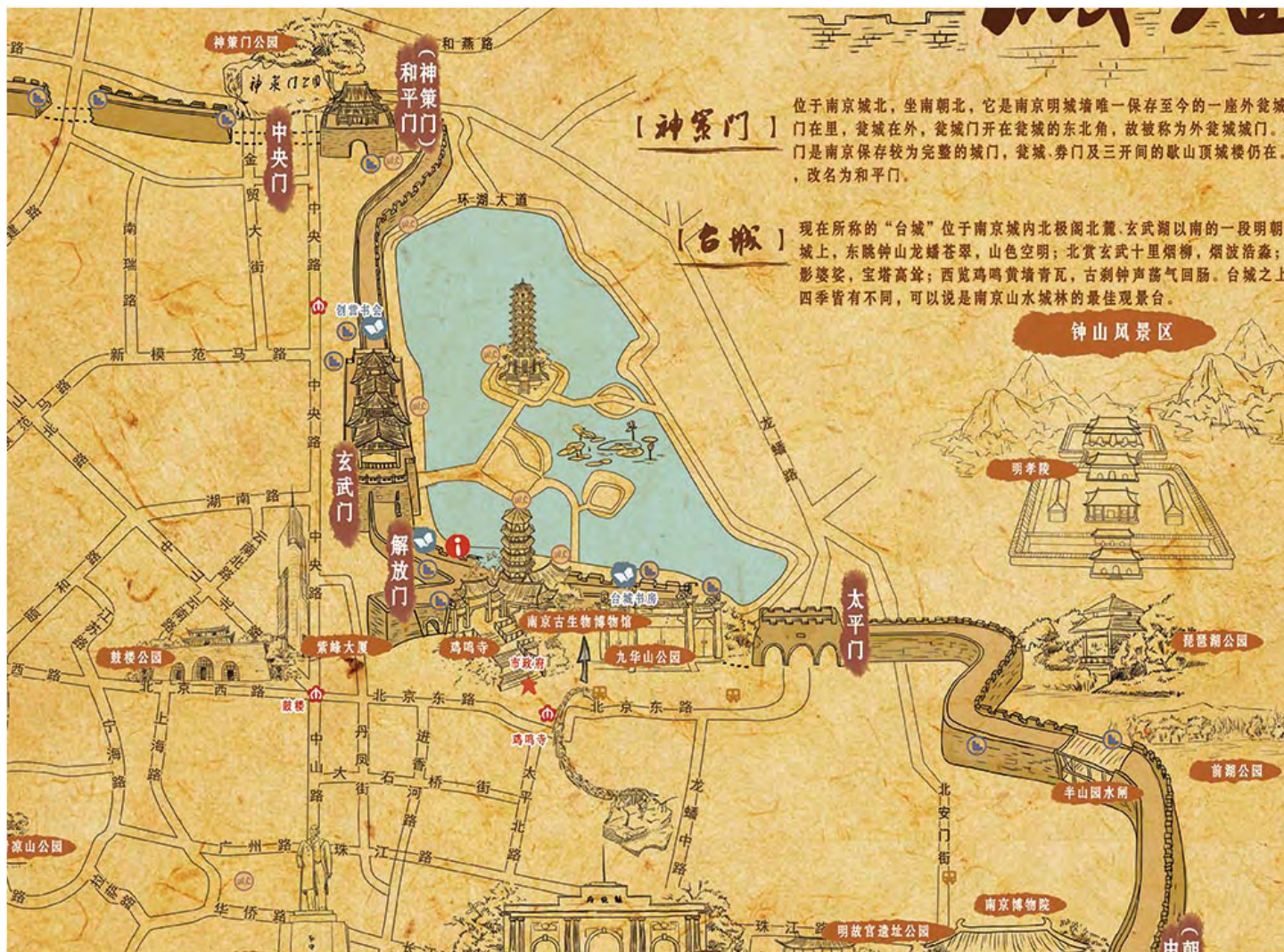


图：玄武湖夜色 By 毛毛熊

地址：玄武区玄武巷 1 号

门票：免费，玄武湖园内有观光游览车乘坐，五洲线 12 元 / 站，全程 30 元，西南湖全程 20 元。开放时间：9:00-17:00（周一 9:00-12:00）（双休日闭园时间为 20:00，环湖路 24 小时开放）





图：神策门—太平门段南京城墙，图片来自南京城墙网

## i

## 实用信息：南京城墙走哪段好？

南京的城墙分好几段，不用每一段都走，可选择①**神策门至太平门**（经玄武门、解放门（台城）等，长约6km，30元，08:30-17:00），②**东水关至集庆门**（经伏龟楼遗址、雨花门、中华门等，长约6km，50元，8:30-20:00）、③**富贵山至蓝旗街**（经中山门、半山园水闸等，长约2.8km，10元，8:30-17:00）④**清凉门至中山门**（经石头城遗址、仪凤门等，长约4.2km，免费，全天开放），详细情况和地图可以上南京城墙网 <http://www.njcitywall.com/> 查询。

第一次去南京，推荐走①神策门至太平门段，具体路线为神策门（神策门公园）—大树根（玄武湖隧道口）—玄武门—解放门（台城）—临湖厅（玄武湖公园古阅武台附近）—九华山公园东门。可先游览鸡鸣寺，之后从古寺后门登上南京城墙向北走，沿途饱览玄武湖全景，看南京古今建筑相伴的景象。之后根据体力，可选择在解放门、玄武门或大树根下城墙，也可一路走到神策门。（见上图，反向走亦可）



图：走一走南京城墙 By Fairy 的旅途

## i

## 古诗词里的南京

“江南佳丽地，金陵帝王州。”自古以来，六朝古都南京就长期作为中国南方的经济、政治、文化中心，它的重要地位也催生出了许多描绘南京的美丽诗词。李白写过“凤凰台上凤凰游，凤去台空江自流。”杜牧写过“南朝四百八十寺，多少楼台烟雨中。”王安石有“六朝旧事随流水，但寒烟衰草凝绿。”辛弃疾有“楚天千里清秋，水随天去秋无际。”……无数文人墨客留下千古名句，也许就是你来南京怀古的雅兴所在。



# 文艺生活

01 致青春

02 书香气

03 复古风

04 网红地





## 01 致青春

### 南京大学鼓楼校区 | 金陵大学旧址



图：南大北大楼 By 小豆

南京大学鼓楼校区也是金陵大学旧址所在地，金陵大学作为南京大学的前身之一，是一所1888年美国基督教在南京创办的教会大学。1952年院系调整，金陵大学主体并入南京大学。

作为一所百年老校，南大鼓楼校区里藏有不少老建筑，**北大楼**建于1917年，是南大的标志性建筑，也是南京民国建筑的 대표之一；北大楼西南角上的**大礼堂**曾为金陵大学礼拜堂，为漂亮的仿古的庙宇式建筑；**小礼拜堂**也是南大的地标之一，今天偶尔在校园能听到小礼拜堂前清脆的钟声。除此之外，这里还有两江师范学堂碑、校史博物馆、何应钦公馆、赛珍珠故居、中山楼和拉贝故居可以参观。这些老建筑或藏匿于僻静的校园角落，或隐身于现代化的建筑之后，雕刻着沧桑岁月的斑驳痕迹，铭记着过往时光的历史风云。

地址：鼓楼区汉口路22号



图：东南大学 By 小豆

### 东南大学四牌楼校区 | 中央大学旧址

东南大学四牌楼校区为六朝宫苑的遗址，也曾是明朝国子监所在地，千百年来，书声不断，学泽绵延。东南大学前身是创建于1902年的三江师范学堂，后改名为国立中央大学，1952年全国院系调整，逐渐更名为东南大学。四牌楼校区有典雅文艺的校园美景，中西合璧的建筑加上满校园繁盛的树木，使得整个校园别有一番风味。这里保留了不少近现代重要史迹和代表性文物，其中**大礼堂**和**涌泉池**是必打卡之处，它们也在《人民的名义》、《致我们终将逝去的青春》等影视剧中经常出镜。

地址：玄武区四牌楼2号

### 南京师范大学随园校区 | 金陵女子大学旧址



图：南京师范大学 By 竟小章

南京师范大学随园校区曾是清代诗人袁枚的私人园林，1913年，金陵女子大学在此建立，名扬海内外，被誉为“东方最美丽的校园”。校园的前半部分是古香古色的中式建筑，传统宫殿式建筑按中轴线对称分布，建筑物之间以中国古典式外廊相连接。**100号楼**是随园的标志性建筑，象征着学校的百年芳华；**200号楼**则是原金陵女子大学的科学馆和教学楼。此外，还有大礼堂、南大楼、北大楼、中大楼等优美的民国建筑。

再往里走，校园后半部分就完全是现代建筑，古典美与现代感在这里得到了完美的结合。走在校园里，你会不由得脑补家境殷实思想进步的民国女学生们，穿着蓝衫黑裙在校园中走过的景象。

地址：鼓楼区宁海路122号

### 河海大学西康路校区 | 小清新校园与旋转楼梯图书馆



图：河海大学图书馆 By 小豆

河海大学是一所因水利而熠熠生辉享誉海内外的著名学府。1915年由著名实业家张謇先生创办，1952年全国院系调整，逐渐改名为河海大学。河海大学校园有很多高大的梧桐树和林荫小路，充满小清新。

**河海大学西康路校区图书馆**内有很漂亮的旋转楼梯，很有历史感，电影《致我们终将逝去的青春》就曾在这里取景，成为近年来网红拍照胜地，不过需要注意的是，进入图书馆是要刷校园卡的，只有本校的学生才有校园卡，如果想进入参观，需先取得门卫同意。

地址：鼓楼区西康路1号



## 02 书香气

### 南京图书馆 | 中国第三大图书馆

南京图书馆简称南图，藏书总量仅次于中国国家图书馆和上海图书馆，是中国第三大图书馆，其前身为创办于1907年的江南图书馆。南图设计现代气派，学习氛围浓厚，游览完总统府可到此休息，体会书香氛围。



图：南京图书馆，由南京市旅游委员会提供

地址：玄武区中山东路189号

网址：<http://www.jslib.org.cn/>

开放时间：周二~周日 9:00-17:30

### 先锋书店 | 斑驳书影后的十字架

先锋书店，应该是南京唯一一个可以称为“拿奖无数”的文化空间，全球最美书店、最酷书店、十大书店……BBC、CNN、美国《国家地理》、英国《卫报》，各种全球顶级媒体为它背书。而先锋书店“遭到”全球媒体一致表扬的原因也是它的人文性，这个藏在地下防空洞里被葱葱郁郁树木遮盖的地方，是全南京人的精神家园。



图：先锋书店 By Fairy 的旅途

网红妹子来这里打卡拍照发朋友圈，电影爱好者来放映室里看今日特别推荐的黑白老电影，纸质书爱好者来这里找“异乡的灵魂”。在外部世界纷繁复杂，浮躁之风当道的时候，总要有一个地方可以向艺术和知识致敬，安放疲惫的自己。

先锋书店旗下有多家分店，其中**永丰诗舍**（中山陵3号）是先锋书店藏在钟山景区的分店，可在游览钟山时顺利前往。

地址：鼓楼区广州路173号（五台山总店）

营业时间：10:00 - 22:00

### 👍 特别推荐：逛逛南京的书店

除了先锋书店，南京还有不少人文书店值得一逛，**二楼南书房**（新街口附近，秦淮区秣陵路21号）占据一幢民国老建筑的二楼，可以静静的坐在沙发里看书发呆；**凤凰云书房**（玄武门附近，湖南路凤凰广场C座1-2楼）是24小时免费阅读书店，书籍以人文社科类图书为主，书店设计的非常时尚，令人惊艳；**万象书坊**（南大鼓楼校区附近，鼓楼区金银街8号）是南京独立书店的代表，除了看书，更像是一个文艺栖息地。此外，**大众书局**、**言几又**、**钟书阁书店**等也是南京人最常去的连锁书店，分店很多，选址大多在商圈，逛街累了，去看书休息也是不错的选择。



图：二楼南书房 By handong 寒冬



图：南京钟书阁



## 03 复古风

### 颐和路公馆区 | 一条颐和路，半部民国史

颐和路无疑是南京最具复古气息的一条路，民国时期，官僚、新贵、外国公使云集于此，如今，颐和路公馆区经纬相织、幽静深邃的一条条小街巷中，星罗密布了两百余座上个世纪 20、30 年代留下的洋楼别墅。在这里邂逅民国建筑与传奇，无论是黄墙黑瓦的民国别墅，还是留在这里的民国故事，都让人仿佛穿越百年回到过去。

地址：鼓楼区颐和路 1 号



图：颐和路公馆区 By 毛毛熊

### 👍 深入游览：老南京风情马路巡礼

除了颐和路，南京的历史和生活都藏在街头巷尾，不少老南京风情马路值得一逛。**大马路**连接着江两边的下关和浦口，集中了数座建于民国时代的精美建筑，都是洋务运动的产物；**中山路**是中国最早的中山大道，当年为迎接孙中山先生灵柩而建，道路两旁有高大的法国梧桐，也留下了不少历史建筑；**长江路**原名为国府路，见证了南京几度兴衰沉浮，沿线分布着总统府、梅园新村、六朝博物馆等众多文物古迹和文化景点；钟山风景区的**陵园路**是南京人眼里最美的梧桐大道；**山阴路**也有很多高大的梧桐树，因李志歌曲《山阴路的夏天》而名声大噪。



图：陵园路 By njsunam

### 1912 时尚街区 | 感受复古夜生活

1912 这片曾经的民国街区，如今变成了时尚餐厅、小资酒吧和情调咖啡馆的聚集地。这里的建筑青灰色与砖红色相间，风格古朴精巧。炎热的午后，和三五好友喝个下午茶，感受宁静的慢生活；而华灯初上，餐厅和酒吧却热闹了起来，在觥筹交错间，尽显 1912 街区的摩登与魅力。

地址：玄武区长江后街 8 号



图：1912 街区 By 安平旧友

### 紫金山天文台 | 解放前我国唯一的天文台

天文台建成于 1934 年，是解放前我国唯一的天文台。被誉为“中国现代天文的摇篮”。天文台中藏有我国古代珍贵的天文仪器，还拥有我国自制的 60 厘米折反射望远镜、太阳望远镜等许多现代化的测量天体的仪器和设备，特别在 94 年慧木相撞事件中，紫台的碰撞预报精确。此外还成功地在太空中找到了因工程失控而失去的返回式卫星。在天文台内，可以俯瞰全城。



图：紫金山天文台 By 眼睛蛇

地址：玄武区钟山西峰上（北京西路 2 号）

费用：15 元，1.3 米以下儿童 9 元，团体 30 人以上 9 折

网址：<http://www.pmo.ac.cn/>

开放时间：9:00-16:00



## 浦口火车站 | 朱自清《背影》中的火车站

浦口火车站位于南京长江北岸，又称南京北站，建于1914年，是当年津浦铁路的终点。在那个风雨飘摇的年代，浦口火车站见证过无数更让人感怀的故事，孙中山灵柩运达南京、人民解放军发起渡江战役、朱自清《背影》中的镜头皆发生于此。这里也是《情深雨蒙蒙》、《国歌》等影视剧的拍摄地。



图：浦口火车站 By 小豆

前往浦口火车站，先前往民国风十足的**中山码头**，乘坐往返在中山码头和浦口码头之间的轮渡（单程2元），出了浦口码头，窄窄的马路对面就是曾经的浦口火车站了。

地址：津浦路3号

## 👍 特色体验：复古照相馆

来南京怎能不体验老式旗袍摄影的乐趣，南京博物院民国馆内**德和照相馆**（100元/张）的照片非常复古，有很多服装可选，客片被裁剪成老式花边，用墨绿色的相框装帧，需要微博私信@德和照相馆提前预约。除此之外，还有老门东的**城南旧影**（70元/张），1912街区的**1912梧桐照相馆**（100元/张）等，游览时不要错过。



图：德和照相馆 By Tony\_choooper 肃子

## 04 网红地

### 四方当代美术馆 | 现代建筑大师的天空之城

四方当代美术馆处于佛手湖畔的四方当代艺术湖区之中，由美国建筑师斯蒂文·霍尔设计，于2013年11月正式开幕，为公众呈现了独特的艺术人文景观。



图：四方当代美术馆 By yang

四方当代美术馆是四方湖区的一个重要组成部分，湖区的正式名称为“中国国际建筑艺术实践展”，由矶崎新与刘家琨作为策展人，邀请了中外各十名建筑师，在南京佛手湖，以全球化与地域性为主题，举办中国建筑实践展。在这里，你还能看到刘家琨的“原舍酒店”、矶崎新的“会议中心”、周恺的“归隐”、妹岛和世与西泽立卫的“流动空间”、张雷的“碉堡”、王澍的“三宅宅”等中外建筑师的作品。需要注意的是，整个园区，除了美术馆，其他建筑都不能入内参观，只能看外观。

地址：浦口区珍七路9号

网址：<http://www.sifangartmuseum.org/>

门票：80元，包括公园区和美术馆内部

开放时间：周二到周日 10:00-17:00

## 👍 深入游览：打卡南京先锋建筑



图：紫峰大厦 By 毛毛熊

近几年，越来越多的现代先锋建筑在南京拔地而起，成为年轻人拍照打卡的好地方。

**紫峰大厦**（鼓楼区中央路1号）是南京第一高楼，高450米，一共89层，站在紫峰的72层观景平台上（80元，9:00-20:30），可以鸟瞰南京市的全貌，可将周边的玄武湖、北极阁、明城墙等历史遗迹尽收眼底。





图：南京眼步行桥 By 毛毛熊



图：保利大剧院内部 by 承人之美

**南京青奥中心**（金沙江西街9号）由会议中心与两座塔楼构成，外形有人说像太空飞船，也像帆船的形状，设计者是国际知名建筑设计师扎哈·哈迪德，她擅长用天马行空的抽象曲线设计建筑的空间结构。其中，**保利大剧院**是其核心部分，包括大剧场和音乐厅，内部设计很有现代感，是各大演出的承办地。剧院外可全天参观，参观剧院内需要购票，根据当天演出时间和票根而定。

横跨长江的**南京眼步行桥**（建邺区江堤路）夜晚分外绚丽，桥两边的主塔很像人的眼睛，是情侣约会的好地方。

**江苏大剧院**（建邺区梦都大街181号）外形炫酷，整个设计以荷花为灵感，“荷叶水滴”的造型独树一帜，可欣赏歌剧、音乐、戏剧等表演。夜晚的大剧院，光芒从浮华上演的艺术活动中漫溢而出，似水光摇曳。

南京的城市之美，都蕴藏在这些极具设计感的建筑中，如果你想看看现代的南京，就走进这些建筑中看展、听歌剧、看夜景，细细品味这座城市的魅力！



### 这些南京“网红”你知道吗？

在社交网络上，南京常被网友戏称为“蓝鲸”，有不少小众景点，因图片和视频传播成为“网红”。**江宁爱情隧道**是江宁区的一段货运铁路，因其两旁被大量绿色植被所环绕，被网友们誉为南京最清新的铁路，也被称为“爱情隧道”，吸引了不少摄影爱好者和情侣慕名前来拍照。**江宁小龙湾桥**横跨秦淮河，桥身会喷水，色彩绚丽成为“网红桥”。**江宁未来网络小镇**退役的绿皮火车重新打造，不同车厢，不同创意空间，未来感十足。



# 铭记历史

•





## 侵华日军南京大屠杀遇难同胞纪念馆 | 每年的 12 月 13 日只属于南京

每年 12 月 13 日，是南京大屠杀死难者国家公祭日，也许来看看侵华日军南京大屠杀遇难同胞纪念馆，你就会懂得南京的伤痛与坚毅。纪念馆灰白色的建筑庄严肃穆，广场上“遇难者 300000”的大字触目惊心，纪念馆内满墙的死难者姓名和幸存者照片都是无法磨灭的历史。黑、灰、白的元素更营造出了“杀戮”、“抗争”与“祈望和平”的主题。展馆分为外景展区、遗骨陈列、史料陈列三个部分，再现南京大屠杀的悲惨历史，揭露日本军国主义者的血腥暴行。



图片由南京市旅游委员会提供

地址：建邺区水西门大街 418 号

门票：免费

开放时间：周二到周日 8:30-16:30（周一闭馆）

到达交通：乘坐地铁 2 号线在云锦路站下车（2 号口出）

## 雨花台 | 缅怀革命先烈

六朝雨花凝天地神韵，一部青史铸千秋圣台。南朝梁武帝时期，高僧云光法师在此设坛讲经，因说法虔诚所至，感动上苍，顷刻间天上落花如雨，因此得名“雨花台”。岗上盛产的彩色玛瑙石被命名为“雨花石”。

这里是江南著名的风景区，也是国民党屠杀共产党人及爱国志士

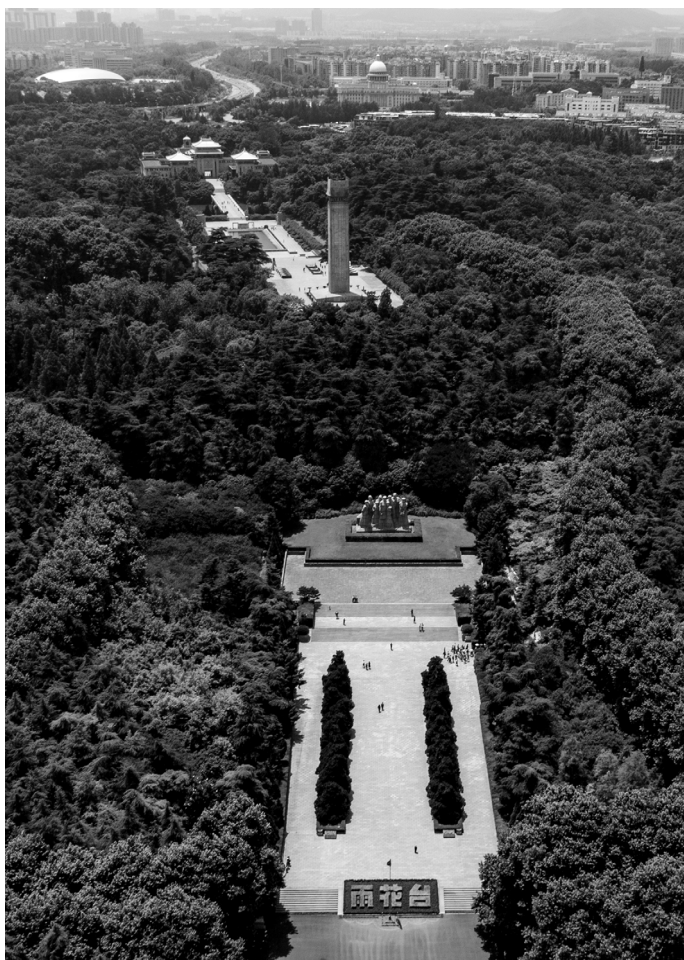
的主刑场。新中国成立后，南京市政府在这里建立了烈士陵园、革命烈士纪念碑和革命烈士事迹陈列馆。

雨花台烈士纪念馆为雨花台的主体建筑，记载了被杀害的革命先烈的丰功伟绩，陈列了当年战士们的书籍，手稿，衣服，写作工具等。景区内售卖各种红色旅游纪念品、各类雨花台革命烈士事迹介绍书籍。

地址：秦淮区雨花路 215 号

费用：免费

开放时间：8:00-17:00，每周一、周二烈士纪念馆闭馆



图片由南京市旅游委员会提供



### 其他胜利纪念地

**渡江胜利纪念碑**（鼓楼区中山北路 509 号，免费）建于 1979 年。远远望去，整座纪念碑如同一艘乘风破浪的战舰。碑座正面镌刻邓小平手书“渡江胜利纪念碑”，背面镌刻毛泽东手迹《七律·人民解放军占领南京》。

**国际抗日航空烈士公园**（玄武区蒋王庙街 289 号，免费）位于紫金山北麓，展示了第二次世界大战期间，中、美、苏等国空军在中国大地上联合抗击侵华日军的英勇历史。





图：总统府印象 By 沈岚

## 总统府 | 浓缩了中国近代史的风云变幻

南京总统府不仅是国民政府中央所在地，也见证过太平天国与两江总督衙门的兴衰，游览这里就等于重温一遍中国近代史。整个总统府融合了中西式风格，既有这几段重要历史的展览，又有小桥流水、亭台阁榭的园林。

总统府分三个区域：中区（中轴线）主要是国民政府、总统府及所属机构；西区是孙中山的临时大总统办公室、秘书处和西花园，以及参谋本部等；东区主要是行政院旧址、马厩和东花园。

在总统里，最重要的建筑就是“子超楼”，这座带有老式电梯的五层洋楼里，你能看到按照原样布置的总统办公室。

地址：玄武区长江路 292 号

网址：<http://www.njztf.cn/>

门票：40 元

开放时间：旺季 3 月 -11 月 8:30-17:00；淡季 12 月 - 次年 2 月 8:30-16:00，每周一闭馆（法定节假日除外）

到达交通：地铁 2 号线、3 号线至大行宫站下

## 梅园新村纪念馆 | 白色恐怖之下的伟大

梅园新村就在总统府旁边，1946 年 5 月至 1947 年 3 月，以周恩来为首的中国共产党代表团，在这里同国民党政府进行了 10

个月零 4 天的谈判。整个纪念馆由中共代表团办事处旧址、国共南京谈判史料陈列馆、周恩来铜像、周恩来图书馆等组成。



By Tony\_chooper 肃子

30 号、35 号是当年代表团领导成员周恩来、董必武、李维汉、廖承志、邓颖超和南京局组织部长钱瑛住处。17 号是代表团办事机构驻地。周恩来故居内（30 号）还摆放着当年周恩来用过的写字台、转椅、分省地图以及中共代表团的信笺。先辈们在此简陋和危险的环境中英勇战斗，参观后令人肃然起敬！

地址：玄武区汉府街 18 号

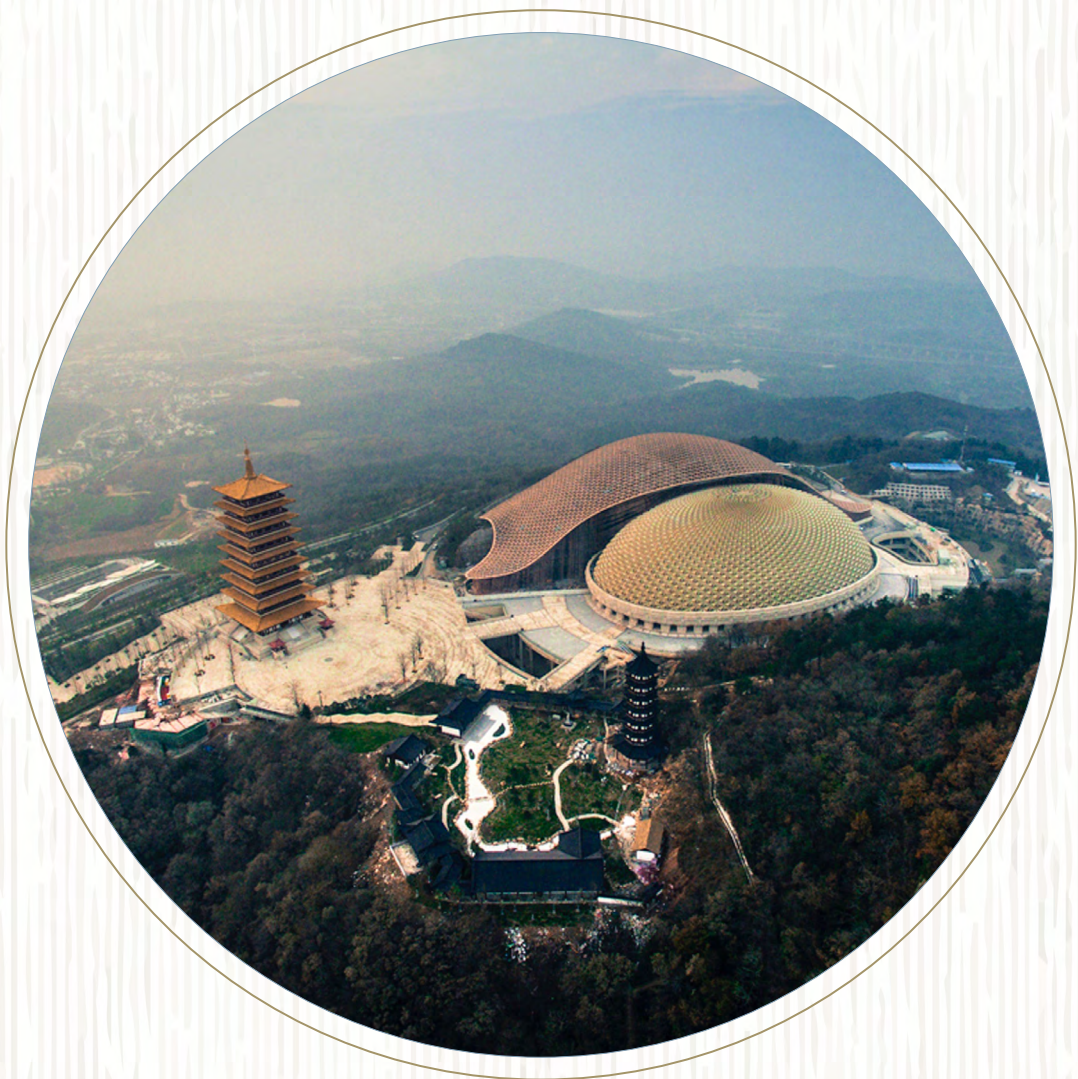
网址：<http://www.myxc.com.cn/>

门票：免费

开放时间：9:00-17:30，周一闭馆维护



# 悠悠禅意







图：牛首山禅境大观，图片由南京市旅游委员会提供

## 牛首山文化旅游区 | 超华丽的绝美佛堂

牛首山又名天阙山，海拔 242.9 米，因山顶东西双峰形似牛头双角而得名。牛首山也是登山踏青的好去处，在南京素有“春牛首，秋栖霞”的赞誉。

**佛顶宫**是牛首山最神秘最值得一看的部分，整个佛顶宫外部分为大穹顶和小穹顶两个部分，寓意外供养和内供养；内部由地上部分的禅境大观和地下部分的地宫构成，建筑华丽璀璨，供奉佛顶骨舍利的穹顶位于地下五层，华丽的令人惊叹。在整个穹顶的最中央，就是一座异常华丽的舍利塔，游客可瞻仰其中供奉的舍利。

除了可亲目睹至圣舍利，“春牛首”还是南京人的习俗。景致秀美牛首山值得阖家出游，在此饱览大好风光，度过一个悠闲的周末。不仅如此，牛首山上还保留了众多的历史遗迹，如明代摩崖石刻、宏觉寺塔、郑和文化园、岳飞抗金故垒、李瑞清墓等；而且千百年来，为牛首山赋诗作文的名人数不胜数，其中包括刘禹锡、王安石、杨万里、朱元璋、汤显祖、康熙、乾隆等，让人登山赏玩的同时，还能了解历史，享受名人诗文的文化熏陶。

网址：<https://www.niushoushan.net/>

地址：江宁区牛首大道

门票：98 元，网购有优惠。景区内电动中巴班车，票价 10 元 / 次  
开放时间 8:30-16:30(4-11 月) 9:00-16:30(12 月-次年 3 月)

## i 何时能看到释迦牟尼佛顶骨舍利？

释迦牟尼佛顶骨舍利一年会开放 7 次，每年元旦、春节、国庆、释迦牟尼佛出家日（农历二月初八）、涅槃日（农历二月十五）、佛诞日（农历四月初八）、成道日（农历腊月初八）开放，还有偶尔举行什么活动时期可能也会对外开放，如果是打算以上时期来的话，一定不要错过，因为名额有限，提早预约参观。

## 大报恩寺与报恩盛典 | 重现明朝盛世辉煌

大报恩寺是明成祖朱棣为纪念明太祖朱元璋和马皇后而建，历时达 19 年，用了十万军役、民夫，按照皇宫的标准来营建，金碧辉煌，昼夜通明。是中国历史上规模最大、规格最高的寺院，但在太平天国时期不幸毁于战火，2008 年在大报恩寺的前身长干寺地宫出土了“佛顶舍利”、阿育王塔等珍贵文物，佛顶舍利现供奉在牛首山佛顶宫。如今的大报恩寺复原翻修一新，将遗址与现代建筑、科技相结合，很有看点，特别是艺术范十足的报恩体验馆，已成为南京网红景点之一。

大报恩寺夜晚的**报恩盛典**是南京首部实景主题演出，讲述大报恩寺的小沙弥，在大报恩寺塔上风铃的带领下，穿梭明朝、唐朝、



古印度，与明成祖朱棣、玄奘法师、释迦摩尼一同探索灯火的意义。整场演出非常绚丽，灯光舞美设计也相当出彩。



图：大报恩寺，由南京市旅游委员会提供

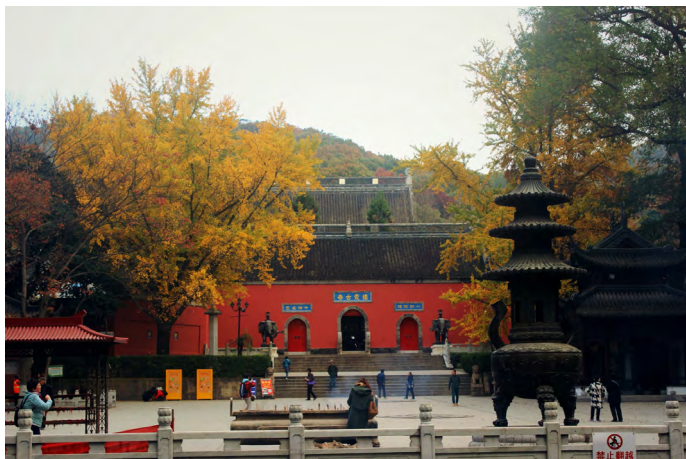
地址：秦淮区正学路

门票：80 元，报恩盛典 100 元起

开放时间：8:00-17:00（每月最后一周周一闭馆）（晚上也能进，但不能登塔）。报恩盛典每晚 19:30 开演

## 栖霞寺 | 南朝古刹的故事

栖霞寺位于栖霞山下，三面环山，北临长江，是中国四大名刹之一，佛教“三论宗”的发源地，南北朝时期中国的佛教中心，南朝时期与鸡鸣寺、定山寺齐名。



图：秋天的栖霞寺 By 看云煮茶

栖霞寺始建于南齐永明七年（489 年），梁僧朗于此大弘三论教义，被称为江南三论宗初祖，隋文帝杨坚于八十三州造舍利塔，其立舍利塔诏以蒋州栖霞寺为首。唐代时称功德寺，规模浩大，与山东长清的灵岩寺、湖北当阳市的玉泉寺、浙江天台的国清寺，并称天下四大丛林。

地址：栖霞区栖霞街 88 号

门票：25 元（10 月中旬 - 次年 4 月），40 元（5-10 月中旬）

开放时间：7:00-17:00

## 毗卢寺 | 曾为全国佛教中心

毗卢寺始建于明代，金陵名刹之一，民国时期成为全国佛教的中心。毗卢寺曾成立中国中医院，成为中国佛教研究和中医学研究的中心，对中国佛、医及文化有着不可估量的影响，是中国佛教从传统走向现代的标志性道场。

地址：汉府街 4 号

门票：20 元

开放时间：8:00-18:00

## 👍 特别推荐：千年古寺品禅食

在南京，灵谷寺和鸡鸣寺内的素食馆非常有名，除了宗教信仰外，吃素也让身体更健康，有不少人为了碗素面专程来体验南京的“禅味”。



图：灵谷寺素面 By 倔强的小白菜

**灵谷素面馆**位于灵谷寺景区中，由几间草屋山房组成，很有格调。素面 30 元 / 碗，汤是靠蔬菜和菌类调出鲜味和清甜味儿，香菇卤的很入味，素鸡炸的酥透，放在汤头中，吸足了汤的鲜味。这里夏天是凉面，冬天是汤面，很是贴心。

**百味斋素菜馆**就在鸡鸣寺的附近，门脸不大，里面却别有洞天，在天台可以看到远处的明城墙和玄武湖。来这里必点一碗平安面，汤底是菌菇熬煮的，里面配料丰富，除了西蓝花，花菜，胡萝卜等蔬菜，还有素虾仁。



# 慢慢假期

01 四季赏花

02 城市漫步

03 田野乡趣

04 温泉养生





## 01 四季赏花

南京几乎每个季节都有一种花值得让人出门寻香！

### 春



图：南京林业大学的樱花 by 毛毛熊

**樱花成雨：**每年3月中旬至4月初是欣赏樱花最好的时节，从鸡鸣寺到和平门的樱花大道、玄武湖樱洲景区、朝天宫、南京林业大学、梅花山东侧的福冈友好樱花园都是赏樱好的去处。

**油菜花海：**每年3月，漫山遍野的烂漫油菜花，浪漫又耀眼，在南京的高淳、六合、江宁等周边农田便可以看到。每年春天举办的高淳慢城金花旅游节更是吸引着众多的游人。

**山寺桃花：**南京的小桃园、栖霞山桃花湖和桃花涧、牛首山都是看各种层次的粉红色争奇斗艳的好地方。

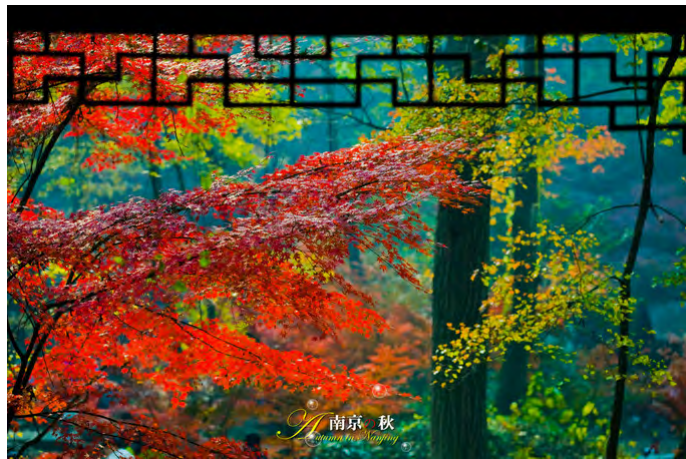
### 夏



图：莫愁湖 by 毛毛熊

**映日荷花：**每年夏天，玄武湖、莫愁湖的荷花盛开，品质主要有玄武红莲、金湖红莲、云龙湖红莲、白莲等。

### 秋



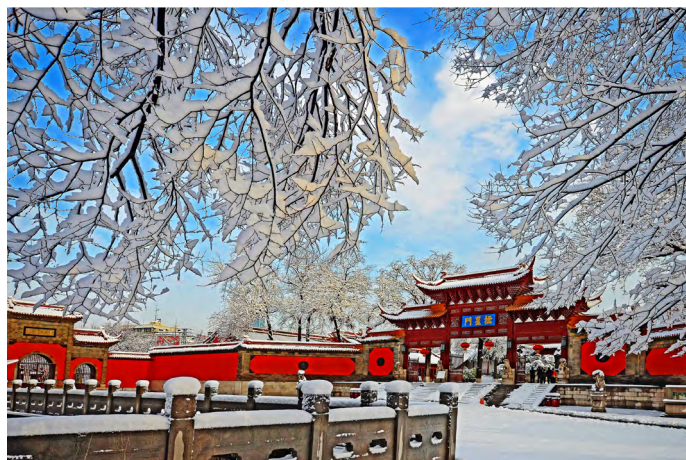
图：栖霞山 by 尼洋

**栖霞赏枫：**南京素有“春牛首，秋栖霞”的说法，所以到南京观赏秋景，人们首先想到的就是栖霞山。栖霞山最美是秋季，是远近闻名的赏枫胜地。

**金秋银杏：**明孝陵的石象路、朝天宫等地的银杏金黄耀眼，格外秀美。

**六合水杉林：**六合区有近千亩水杉路，每年秋季，呈现层林尽染呈现出原始森林般的静谧，可前往池杉湖湿地公园观赏。

### 冬



图：朝天宫 By 钟平

**梅山赏梅：**梅花山是南京紫金山的一座小山，因为种植有上万株的梅花而得名，是中国“四大梅园”之首。每年的冬末春初，不同品种的梅花争芬斗艳，漫山的梅花吸引着游人。





图片由南京市旅游委员会提供

## 02 城市漫步

### 慕燕滨江风光带 | 南京城的绿色屏障

慕燕滨江风光带位于南京城北，将幕府山和燕子矶联结，横跨下关、栖霞两区，是南京主城区北部重要的绿色屏障。景区将南京的历史人文景观和优美的自然环境结合，山秀水阔，底蕴深厚，名胜荟萃。

**燕子矶公园**（南京市临江路3号，10元，7:30-17:30）是慕燕滨江风光带的核心景区。燕子矶是长江三大名矶之一，在古代是南京的重要渡口，这里的山石直立于江上，三面临空，形似燕子展翅欲飞，故名为燕子矶。

**阅江楼**（下关区建宁路202号，40元，07:30-17:00）是现在人根据明太祖朱元璋《阅江楼记》而建，与黄鹤楼、岳阳楼、滕王阁合称江南四大名楼，具有鲜明的明代风格和古典的皇家气派。登上阅江楼，放眼远眺，可以将浩瀚的大江风光和南京长江大桥一览无余，金陵全景尽收眼底。

**南京长江大桥**（免费）是我国自己设计建造的双层双线公路、铁路两用桥，于1968年竣工，在中国桥梁史乃至世界桥梁史上具有重要意义。大桥南北两端各有两座高桥头堡，也是南京市的老地标之一。大桥于2016年底封闭维修，2018年底即将通车。

**南京青奥公园**（免费）是为了迎接第二届夏季青年奥林匹克运动会在南京的举办而精心打造的，也是南京滨江风光带的重要一环，是南京青奥会唯一的新建场馆群，青奥中心（见18页）已成为年轻人喜爱的网红拍照胜地。青奥公园沿江长约两千米，设有滨水栈道、景观栈桥、集市广场、活动草坪等设施，方便四季观赏长江。

## 03 田野乡趣

### 高淳

高淳区位于南京市南端，被誉为南京的后花园和南大门，素有南鱼米之乡的美誉，这里有华东地区保存最完整的明清古街和中国首个“国际慢城”。

**高淳老街**是县城里最主要的大街，长800米，宋朝时建立，迄今已有900多年历史，有“金陵第一古街”之称，老街上有关王庙、雕刻展示馆和杨厅（联票60元，8:30-17:30），展示了老街的民俗和历史，还有不少经营土特产的店铺和当地菜馆。

**高淳国际慢城**（高淳区桧溪镇，免费，全天开放）是中国首个国际慢城，追求绿色生活方式和慢生活，这个小小的江南小镇，它一直是那么安静，多少年来，保留着那份静谧怡人。高淳慢城里面，每个村都是一个景点，可真正体会到“阡陌交通，鸡犬相闻”的景象，让你完全回归大自然。其中比较有名的景点，主要集中在桥李村、望玉岛度假村和瑶池山庄等。阳春三月，桧溪国际慢城的油菜花开的正好，不少人前来赏花。

游览观光车的线路有两个区间，桧溪慢客中心-文化林广场，文化林广场-大山村，单程单段10元。

到达交通：南京客运南站每天6:20-19:00有发往高淳的班车，平均每间隔10-15分钟一班，票价25元。在高淳的汽车站有直达桧溪的长途车，但要注意来去是两个路线。



## i

## 到南京乡村体验慢生活

近年来，南京打造了不少乡村生态旅游景点，集户外运动、休闲旅游、农业观光为一体，成为深受当地人欢迎的休闲度假地。以下是南京乡村中的佼佼者，感兴趣的话，可关注各景区的微信公众号。

建邺区：江心洲民俗村

江宁区：大塘金村、谷里薰衣草园、黄龙岬茶文化村

六合区：珍珠泉老山风景区、巴布洛生态谷

浦口区：老山不老村（住宿见 41 页）

溧水区：石山下村（住宿见 41 页）



图：巴布洛生态谷 By 大 wing 同学

## 04 温泉养生

### 汤山温泉

南京汤山以温泉而著名，这里的温泉已有 1500 多年的历史。早在六朝时，汤山就被封为御用温泉，自古有无数达官显贵、文人雅士前来泡汤游览，名列全国四大温泉疗养区之首，蒋介石、宋美龄夫妇在此还建了私人温泉别墅——**蒋介石汤山温泉别墅**（江宁区汤山镇温泉路 3 号，门票 12 元）



图：御豪汤山温泉

在汤山有很多的温泉度假区，档次各不相同，有些还可以留宿，如果在南京玩儿的比较累，来汤山住上一晚，泡泡汤，也是放松的好选择。**颐尚温泉**（汤山镇温泉路 8 号）是华东有名的露天温泉基地，泉眼聚集、风景秀丽，堪称温泉疗养的绝佳去处；**汤山一号**（汤山镇温泉路 5 号）是老牌温泉、适合全家游；**紫清湖温泉**（汤山镇环镇北路 8 号）以“森林温泉”著称，充满自然气息；**御豪汤山温泉**（汤山镇汤泉东路 288 号）可在民国建筑风格的屋顶泡“空中温泉”。除此之外，还有**汤山百倍圣泉温泉**、**巴厘梵池温泉**等多家不同风格的温泉选择。

### 👉 行程推荐：南京经典五日游

#### Day1：金陵精华游

路线：白天游览钟山风景区（见 4 页）→晚上夜游秦淮河（见 6 页）

#### Day2：总统府一带

路线：总统府→梅园新村→六朝博物馆→南京博物院→老门东→大慈恩寺

#### Day3：复古校园游

路线：南京师范大学随园校区→先锋书店→南京大学鼓楼校区→东南大学四牌楼校区→鸡鸣寺→南京城墙→玄武湖

#### Day4：南京小众游

路线一：民国风情与长江风光，颐和路公馆区→中山码头→浦口火车站→慕燕滨江风光带

路线二：现代建筑与时尚都市，四方当代美术馆→江苏大剧院→南京青奥中心→南京眼步行桥

#### Day5：南京周边游

路线一：禅意自然，牛首山一日游

路线二：乡野古镇，高淳老街→高淳国际慢城



# 南京味

01 吃小吃

02 下馆子

03 去探店

04 美食城





## 01 小吃

南京小吃种类繁多，不仅有名声远扬的“秦淮八绝”，还有不少江南特色小吃。对于游客来说，南京小吃最有名的集中区莫过于①夫子庙和老门东一带、②湖南路狮子桥美食街和③新街口商圈及周边美食街等地。对于真正的吃货，还可以去南京的街头巷尾寻找最地道的美食。

### 鸭血粉丝汤

鸭血粉丝汤是南京著名的小吃，可以毫不夸张的说，没在南京吃一碗鸭血粉丝汤就等于没来过南京。鸭汤配上鸭血、鸭肝、鸭肠和粉丝，鲜香美味，回味无穷。



图：鸭血粉丝汤 By 月月走世界

### ✕ 全城连锁 | 回味鸭血粉丝汤

回味鸭血粉丝在南京遍地开花，可能是你旅行中最容易遇到的鸭血粉丝店。“金牌鸭血粉丝汤”有一整颗鸭肫，卤味儿一直入到心。豆腐果和鸭血都切成四厘米见方，油豆腐小小一颗，煮得鼓鼓，既有豆制品的清香又有鸭汤的鲜美。

### ✕ 全城连锁 | 鸭得堡老鸭汤粉丝汤

南京很火爆的一家鸭血粉丝汤店，进门前就可以看到大锅里煮的老鸭汤，汤色浓郁，看起来就很有食欲。一碗汤中材料很足，有丰富的鸭血、鸭肠等，搭配着锅巴吃，又能品味到独特的感觉。

### 盐水鸭、板鸭、烤鸭

南京是名副其实的“鸭都”，除了鸭血粉丝汤，还有盐水鸭、板鸭、烤鸭。**盐水鸭**是南京最著名的特产，因为在桂花盛开季节制作的鸭色味最佳，因此又名“桂花鸭”，盐水鸭皮白肉嫩、肥而不腻、咸香味醇。**南京板鸭**俗称“琵琶鸭”，用盐卤腌制风干而成，板鸭色香味俱全，肉质细嫩紧密，食之酥、香回味无穷。**南京烤鸭**与北京烤鸭不同，皮脆肉嫩，鸭皮薄而脆韧，鸭肉肥瘦适中，

汁水饱满、肉香浓郁，吃烤鸭一定要先浇上咸甜口味的卤水，卤水是由烤鸭时，鸭腔里外烤内煮鲜香的汁水，加上各家店的独特配料调制而成。

想吃正宗的南京鸭，除了在餐厅里点，更推荐你去街头巷尾的烤鸭店买着吃，外卖可以每种鸭子各要 1/4 只，绝对让你吃过瘾。



图：盐水鸭与板鸭 By 月月走世界

### ✕ 全城连锁 | 韩复兴

韩复兴在南京有很多连锁，售卖盐水鸭、烤鸭、鸭腿、鸭心、鸭盹、鸭肠等各种鸭子熟食，还有香脆的鸭油烧饼，圆的是甜的，长的是咸的，味道很正宗。

### ✕ 新街口明瓦廊小吃街 | 金宏兴鸭子店

这家店只售卖烤鸭可盐水鸭，常年排队，北京烤鸭都是配甜面酱和糖，南京烤鸭都会配上店家熬得卤汁，其实原味的就已经很好吃了。烤鸭外皮很脆，鸭肉香嫩，汁水也饱满。

地址：明瓦廊 5 号 105 室

### ✕ 夫子庙 | 章云板鸭（旗舰店）

鸭肉肥瘦刚好，大部分是瘦肉，外面软软的皮，中间会有一层薄薄的脂肪，配上店里给的卤汁，咬一口满嘴香。

地址：秦淮区升州路 236 号

### ✕ 市井美味 | 水西门陆家鸭子

售卖烤鸭、盐水鸭和各种鸭子熟食，总是有很多人排队，鸭肉肉质细腻，皮薄且香酥。

地址：建邺区水西门大街 59 号



## 牛肉锅贴

牛肉锅贴是南京著名的回民小吃，外形类似饺子，以牛肉为馅，在锅中煎至金黄色，外脆里嫩、馅足汁多、咸中带甜是南京牛肉锅贴的最大特色。



图：蒋有记锅贴 By 月月走世界

## ✕老门东 | 蒋有记锅贴

蒋有记是南京知名清真老店，店里最大的特色是牛肉锅贴，号称秦淮八绝之一。蒋有记已经有 90 年了，是老南京们的最爱。锅贴个头大，外酥里嫩，一口咬下去还带着汤汁，带着葱香味的牛肉吃了还想吃。

地址：老门东三条营 49-3 号

## 皮肚面

皮肚面也是南京特色的风味名小吃。皮肚是猪皮去除肥肉、晾干再过油炸制而成。在劲道的面条中加入皮肚、肉汤、菜、木耳、西红柿、辣油等，这一锅浓香可口的大杂烩，吃起来很是过瘾。



图：易记皮肚面 by 竟小章

## ✕新街口明瓦廊小吃街 | 易记皮肚面（总店）

易记开业已有三十多个年头，是南京皮肚面里数一数二的店家，

门面还是上世纪 80 年代风格，一大碗皮肚面上来，皮肚松脆，因切得很细，吸饱汤汁后格外入味。面是较细的碱水面，口感有嚼劲却不夹生。

地址：明瓦廊 41 号

## ✕新街口明瓦廊小吃街 | 项记面馆（陆家巷店）

南京当地人也经常光顾的面馆，面是机器压的碱水面，口感硬正，食客很多，经常需要排队。有正宗的皮肚面，如果能够接受猪内脏，还可以尝试一下猪肝面或者腰花面。

地址：明瓦廊陆家巷 13 号

## 汤包

鸡汁汤包也是来南京的必吃美食。揭开蒸笼，会发现汤包皮闪着亮光，晶莹剔透，特别小巧可爱。汤包与一般包子相比，最大的特点就是皮薄馅多，汤汁丰富。在南京的夫子庙、狮子桥等地的很多鸡汁汤包店中都可以吃到，比较有名的如尹氏汤包店、鸡鸣汤包店等。



图：鸡鸣汤包 by 月月走世界

## ✕鸡鸣寺附近 | 鸡鸣汤包

南京名声很响的一家汤包店，汤包有鸡汁、虾仁、菊叶和蟹黄可选。鸡汁汤包，个大浑圆，皮薄肉鲜。

地址：太平门街 10 号

## ✕湖南路狮子桥步行街 | 尹氏汤包店

南京很有名气的汤包店，口味是典型的南京口味，带些甜口，皮薄肉多，最值得一提的是轻轻一咬满口留香的汤汁，吃的时候小心烫，再搭配一碗鸭血粉丝，简直是绝配。

地址：新街口狮子桥步行街店，鼓楼区狮子桥 2-3 临



## 赤豆元宵与糖芋苗

赤豆元宵和糖芋苗都是南京传统甜品，很多小吃店、点心店都有卖的。

赤豆元宵浓浓稠稠的一大碗，用红豆沙煮小元宵和莲子，再用藕粉勾芡，用“软糯香甜”形容真是当之无愧！

糖芋苗选用新鲜芋苗，蒸熟后剥皮；加上特制的桂花糖浆，放在大锅里慢慢熬制。光洁的芋苗口感润滑爽口、香甜酥软，汤汁呈酱红色鲜亮诱人，散发着浓郁的桂花香，吃后唇齿留香。



图：白下元宵铺赤豆元宵 By 月月走世界

## ✕新街口商圈 | 芳婆糕团店

在南京火了挺多年的平民小吃店，还没到饭点远远的就看到排队的人，品种挺多，都是些老南京的小吃，最喜欢的还是赤豆元宵，软糯可口，甜度刚刚好，价格很便宜，花个不超过 10 块就能吃得半饱。

地址：南京市王府大街 50 号（近石鼓路）

## ✕全城连锁 | 白下元宵铺

红豆打底的甜品都做的不错，推荐桂花莲子赤豆元宵和古法糖芋苗，糖芋苗的芋仔很粉糯，桂花酱的香味很正。赤豆小元宵和糖芋苗的红豆底相比较，糖芋苗的一般会更加细一些，稀一些，小元宵的红豆汤会更加浑厚。

## ✕夫子庙 | 莲湖糕团店

别看这里环境很一般，却也是知名度很高的一家老字号。它以苏式甜点出名，桂花夹心小元宵和五色糕团还曾被评为小吃“秦淮八绝”！千层糕、卷心糕、如意糕、青米糕、马蹄糕、豆沙米糕等等各种糕点让人目不暇接，真的是每种都想尝一口。

地址：秦淮区贡院西街 24 号，近夫子庙景区步行街

## 鸭油酥烧饼

南京的鸭油酥烧饼用鸭油和制，入口又香又酥，尤其是刚出锅的酥烧饼，往往被抢购一空。街头有不少专卖烧饼的店铺，比较火爆的是老门东的小郑酥烧饼，另外，售卖鸭血粉丝汤的店和一些餐馆内均有出售。



图：小郑酥烧饼 By 竟小章

## ✕老门东 | 小郑酥烧饼（连锁）

因起步于郑和公园，因此取名曰“小郑酥烧饼”，是夫子庙小吃“秦淮八绝”之一，口味有葱油、黑芝麻糖和鲜肉等，可能需要排队很久才能吃到。

地址：秦淮区三条营 49 号

## 梅花糕

梅花糕源于苏州，形如梅花，松软可口，在南京梅花糕制作上，后又加入小元宵、青红果、松子仁等，使其味道更加鲜美，而且有豆沙、黑芝麻、果仁等十几种馅料，把梅花糕又推上了一新的境界。梅花糕是南京名气很高的街头美食，一般来说，街上小推车卖的的味道都不差。



图：左师傅梅花糕 By 竟小章





图：南京大排档 By ALhoney

## 湖南路狮子桥步行街 | 左师傅梅花糕

小店随时都被慕名而来的食客包围，梅花糕现做，有豆沙、黑芝麻、紫薯、水果馅儿等等。新出锅的梅花糕外皮焦脆，顶上的小丸子糯糯的很好吃，豆沙馅是经典口味，并不会过甜，可以闻到红豆的香气。

地址：马台街（童家巷口），离湖南路狮子桥很近

### i 小吃里的“秦淮八绝”

秦淮八绝是指南京（金陵）八种最有秦淮风味的特色小吃。第一绝：永和园的黄桥烧饼和开洋干丝，第二绝：蒋有记的牛肉汤和牛肉锅贴，第三绝：六凤居的豆腐涝和葱油饼，第四绝：奇芳阁的鸭油酥烧饼和什锦菜包，第五绝：奇芳阁的麻油素干丝和鸡丝浇面，第六绝：莲湖糕团店的桂花夹心小元宵和五色小糕，第七绝：瞻园面馆熏鱼银丝面和薄皮包饺，第八绝：魁光阁的五香豆和五香蛋。

## 02 菜馆

南京在作为民国首都的时候，曾创立过“京苏大菜”，不过从口味上说，南京菜更靠近淮扬菜一些。南京菜馆除了有松鼠鳜鱼、狮子头这些江南菜肴外，还有南京小吃。以下几家是游客常去的高人气小吃菜馆和传统老字号，如果没时间去街头巷尾寻觅小吃店，去这些地方也可以一次把南京美味吃个遍。

### 全国连锁 | 南京大排档，穿越时光老味道

南京大牌档是深受欢迎的南京特色连锁餐厅，有正菜，也有小吃，一般游客以吃小吃为主，餐厅的装修很有特色，如同古时的市井酒楼，灯火明亮，古香古色，桌子都是八仙桌，桌上放有刻着大写数字的木质号码牌，菜单册随季节变化，很有特色。饭点座无虚席，还能听到台上弹唱，很有韵味。招牌菜是盐水鸭、烤鸭包、云斗煮干丝、老鸡汤馄饨，赤豆元宵和糖芋苗。

鼓楼紫峰店：鼓楼区中央路1号紫峰购物广场F5

新街口友谊广场店：秦淮区汉中路27号友谊广场F5

新街口德基广场店：玄武区中山路18号德基广场F7

湖南路狮子桥店：湖南路狮子桥2号



## ✕ 夫子庙 | 奇芳阁，秦淮八绝独占俩

创立于清末的奇芳阁是南京闻名遐迩的清真老店，“秦淮八绝”中奇芳阁的鸭油酥烧饼、麻油干丝、什锦菜包、鸡丝面占了两绝四席。

地址：秦淮区贡院西街12号，近夫子庙

## ✕ 夫子庙 | 永和园酒楼，历史悠久小吃店

永和园的前身是始建于1901年清末的“雪园”茶馆，至今已有一百多年的历史。烫干丝和酥烧饼是这里最著名的两道美食，享誉金陵。而南京的糖芋苗、汤包、鸭血粉丝等都很美味，在这里可以将南京的美食一站品尝到。

地址：秦淮区夫子庙健康路68号

## ✕ 新街口 | 绿柳居，传统国营老字号

有很多分店的老字号，经营清真和素菜两个系列，一楼外卖卤制品和点心，二楼是吃早点小吃的地方，三楼是散客吃正餐的餐厅，四楼是包间。

地址：秦淮区太平南路248号（太平南路店）

## ✕ 狮子桥美食街 | 狮子楼，必点狮子头

狮子桥美食街上的一家百年餐饮店，出品地道京苏大菜，环境古色古香，狮子头是当家菜。

地址：鼓楼区湖南路狮子桥29号

## ✕ 鼓楼附近 | 马祥兴菜馆，周总理也来吃过

南京老字号清真菜馆，出品南京名菜美人肝、松鼠鱼、凤尾虾、蛋烧麦。国民党元老于右任曾为该店题写“马祥兴”匾额。国共谈和时期，周恩来应张治中邀请曾在该店用餐。

地址：鼓楼区云南北路32号

## 03 探店

除了传统小吃和菜馆，南京还有不少新派餐厅、甜品小店、文艺咖啡馆和活力酒吧，为古都南京注入了新鲜活力，想要体会这份小众精致，不妨来南京“探店”，挖掘一些不被所谓“游客”知晓的美食风景。

### 创意新餐厅

## ✕ 总统府 1912 | 民国红公馆，奢华复古范



By 龚小厨

南京本地人气很高的连锁餐厅，总统府附近这家位于1912街区，本身就在一幢古香古色的建筑里，内部环境很别致，古色古香，充满浓郁的民国风情。招牌菜有黑椒牛眼粒、美玲沙拉、蒋公狮子头、少帅红烧肉、一桶虾等。

地址：玄武区太平北路1912街区3号楼民国军官别墅

## ✕ 总统府 1912 | 从你的全世界路过



By 龚小厨

张嘉佳的睡前故事集《从你的全世界路过》曾感动过无数文艺青年，如今他和朋友在南京1912街区开了一家同名餐厅，也叫“从你的全世界路过”，进店就像穿越了时光，绿皮汽车，老式路灯，大架

自行车……无不散发着岁月的痕迹和老南京气息。菜是张嘉佳小说里的标题命名，招牌菜有“梅茜的午餐”、“老情书”、“猪头的爱情”。

地址：位于总统府1912街区，玄武区太平北路66号1912街区A10栋



## 幸福甜品店

### ✂ 鼓楼 | 悦舍食单，感受四季的甜品店



By handong 寒冬

在南京大学旁汉口路的一个小巷子中，有一方院落，一颗桂花，与一间充满了暖黄灯光的房间。老板精心的准备了4份食单，每季一份，每份食单中的内容，都带着鲜明的季节特色。无论是远在云南的密香金牙，还是就近在眼前的南京桂花，都被别出心裁的融入到甜品中。

地址：汉口路52-1号

### ✂ 新街口 | 糖丘 sweet hill，粉红甜品店

正如“糖丘”这个店名一样，店里装修风格简直甜到爆，有随处可见的火烈鸟和仙人掌，童话感十足。到处都是马卡龙的色调，店内“尽情拍照”的小小手写告示牌超可爱，分分钟撩到你的少女心。

地址：秦淮区太平南路168号远洋国际南区一楼

## 文艺咖啡馆

### ✂ 鼓楼附近 | 3 coffee，与旧时光相遇

这里是一个有猫、有咖啡、有书、有故事的地方，占着旧民居的两层楼，经常有大批文艺青年的光顾。一进门，就能看到小型18寸电视机、小霸王红白游戏机、旧样式的沙发、折椅、木箱子、搪瓷杯……都是80、90后小时候才能见得到的东西。

地址：上海路82-1号1-2楼（近南京大学）

### ✂ 鼓楼附近 | Line Friends，炸裂少女心

没错，这就是火爆亚洲的Line Friends南京店，作为超人气“呆萌”偶像天团的布朗熊和可妮兔，一直都是万千少女追逐的宇宙级网红，甚至很多人大老远跑来就是为和他们合个影。除了多种口味的咖啡，这里还有各种周边产品和餐点。

地址：玄武区北京东路1号环亚凯瑟琳广场F1

## 活力小酒吧

### ✂ 先锋书店旁 | Clockwork bar，网红冰箱门酒吧

因某因爆红的网红酒吧，就在先锋书店总店旁边。最特别的地方是，入口像是一台自动售卖机，原来是道暗门，拉开后才能进入酒吧，是个拍照拍视频的好地方。

地址：广州路173号

### ✂ 1912 酒吧街，南京时尚酒吧街

感受南京的夜生活，1912是必须去的，这里有不少时尚的酒吧，就像北京三里屯酒吧街一样出名。比较有名的是玛索酒吧，爱吧酒吧，Babyface club，seven club，小乱酒吧，mix club，乌克兰风情吧，red club，罗森堡，龙吧，F1汽车主题吧，sos，苏荷，百度酒吧和乱世佳人等等。

地址：总统府附近，玄武区长江后街8号

## 04 美食城

### 虹悦城，时尚潮流中心

虹悦城位于南京市南部赛虹桥立交之畔，与古明城墙和秦淮河为伴，是当地人喜欢的大型Shopping Mall，也是亲子溜娃的好地方，这里有不少美食可选，除了江南风味，全国乃至全世界的风味美食都有。

地址：雨花台区应天大街619号



# 南京礼物

01  
好味

02  
好物





## 01 好味

### 🎁 “鸭都” 带回美味南京鸭



**盐水鸭、板鸭和烤鸭**是南京著名的特产（见 30 页），除了在当地餐厅品尝之外，在商场、超市、特产店、街头外面卖铺等也可以买到真空包装的盐水鸭。其中韩复兴盐水鸭、桂花牌盐水鸭等品牌的口味都不错。

南京的鸭子“周边”特产也不少，**南京鸭肫**紧韧耐嚼，一点都不油腻，在超市有小包装真空包装，携带方便。**鸭油酥烧饼**皮黄壳脆，内软馅酥，一般有糖油馅、芝麻馅、椒盐馅等。

### 🎁 南京人的小零食



**状元豆**是南京传统小吃，实际上是五香黄豆，吃起来咸甜香脆，夫子庙牌状元豆也是南京人的童年回忆之一。**八百大糕**绵松细腻，香甜可口，购买认准八百桥牌红色纸盒包装。**六合盆牛脯**是南京六合的名菜，肉色红艳，脯肉不散、又香又酥，在超市可以买到礼盒装带回家。**南京香肚**有 120 多年历史，皮薄有弹性，香嫩爽口，略带甜味，在超市可以买到真空包装的香肚带回家。



### 🎁 碧绿清润雨花茶



雨花茶属于绿茶的一种，冲泡后香气清雅，茶汤绿透银光，回味持久。雨花茶原产于南京中华门外的雨花台山丘上，为纪念雨花台死难烈士，故名雨花茶，现在产地主要分布于南京郊区。雨花茶一般在 3 月中旬上市，明前雨花茶最贵，购买请认准茶协授权，中山园林茶厂生产的雨花茶较有保障。

### 🎁 膏肥菊黄的固城湖螃蟹



By ALhoney

南京高淳全区螃蟹养殖面积稳定在 20 万亩以上，高淳固城湖螃蟹肉质细腻，鲜美稍带甜味，蟹腿和蟹钳上的肉饱满。吃蟹主要在秋季，9 月初有一些二两多的螃蟹上市，大规格 3 到 4 两的螃蟹，会在 9 月底左右上市，半斤以上的螃蟹，会在 10 月中旬以后成熟，可在南京市区、高淳当地的市场或专卖店购买，大多商家提供全国寄送服务，也可以网购。

### 🎁 好一朵美丽的茉莉花



图片来源于网络

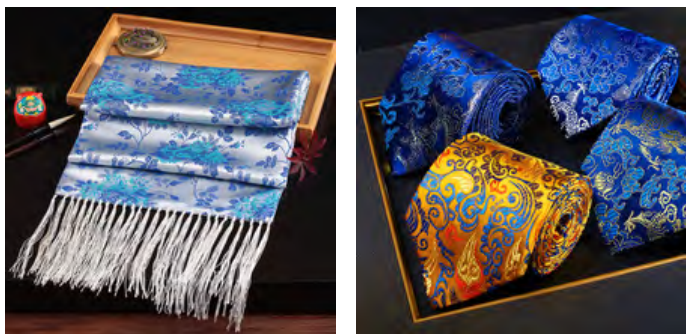
你可知道，中国民歌《茉莉花》就起源于南京六合民间传唱百年的《鲜花调》。「好一朵茉莉花」也是南京本土糕点伴手礼品牌，茉莉花馅的烘焙糕饼很有特色。

地址：南京市秦淮区箍桶巷 125 号（老门东历史文化街区）



## 02 好物

### 🎁 没有一个姑娘不爱云锦



南京云锦堪称中华一绝，有 1500 多年的悠久手工织造历史。云锦居古代三大名锦之首。在元明清三朝为皇家御用供品。它华美的造型和独特的文化魅力令人惊叹。如果想购买正宗的云锦，如可以到云锦博物馆、明孝陵博物馆看看，有云锦围巾、领带、框画、钱包、名片盒、印章盒、卷轴、包包、衣服等可选，是很显档次的南京礼物。

### 🎁 有灵气的雨花石



雨花石是一种天然的玛瑙石，拥有艳丽的色彩和美丽的花纹。不过雨花石并不是采自雨花台，南京六台是雨花石的主要产地。如果想买雨花石作为纪念，可到朝天宫古玩城、南京博物馆、夫子庙的文物商店和工艺美术大楼看看。有点国画意境的要价上千元，普通的一元硬币大小的玛瑙级雨花石 20 元左右。

### 🎁 南京博物院创意文创



要是出差，行李牌用的是“微服私访”会不会顿时就霸气十足？冰箱上的贴“竹林七贤”，会不会让厨房也散发文化气息？南京博物院的周边文创品非常精美，不输故宫博物院，江南范儿中国风都驾驭得当，绝对让人爱不释手。

博物院本身有两个很大的周边商店，分别在非遗馆出口和特展馆大厅，其他展馆也有文创品柜台，但目前还没有官方开的网店，所以逛南博的时候一定不要错过。

### 🎁 南京市花——梅花艺术品



图：梅花邮票 By Tony\_chopper 肃子

中国南京梅花艺术中心位于明孝陵景区梅花谷，是目前国内规模最大、展示内容最丰富的梅花主题馆。馆内有 300 多件梅花展品，如描写梅花的书籍，以梅花为主题的字画、瓷器、紫砂、邮品、刺绣、观赏玉石、根雕及民俗工艺品等，可观赏可定制可购买。

### 🎁 天工锦合创意木品



图：天工锦合 by Tony\_chopper 肃子

天工锦合是南京本地创意品牌，售卖各种精美的中国风木盒，可用于装礼物或小首饰，是送给女性长辈和女孩都很不错。拥有这样一件“锦盒”，也许买椟还珠的故事就会发生在你身上，购买地在老门东的天工锦合专卖店（老门东三条营 37 号）。



# 住在南京

青年旅舍 · 精品民宿 · 精品酒店 · 奢华酒店





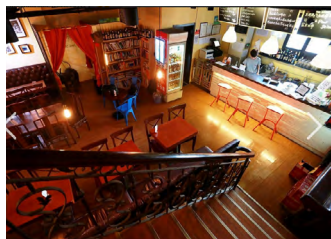
南京住宿多集中在夫子庙秦淮河风光带、老门东、总统府、新街口商圈、鼓楼和玄武湖附近，因地铁发达，住在地铁站附近也是很好的选择。南京酒店业很发达，从高端的国际品牌和五星级酒店到中、低档经济实惠型宾馆再到价格低廉，性价比高的小旅馆等都一应俱全。

近年来，南京及周边也有不少风景优美的主题酒店、特色民宿开放，给外地游客和当地人带来更好的住宿体验。

## 南京市里

### 住在夫子庙

#### 南京瞻园国际青年旅舍 青年旅舍



旅舍门头虽然小，但地理位置绝佳，就在夫子庙美食街，对面是乌衣巷，旁边是秦淮河，价格良心。而且房价设施不错，老板很友善。除了青旅的身份，这家旅舍中还包含杂货铺和咖啡馆，经常有天南海北的朋友聚在一起，氛围不错。

地址：夫子庙大石坝街 142 号

### 住在老门东

#### 花迹酒店 精品酒店

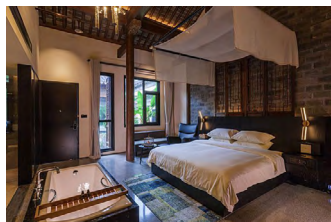


由百年老宅改造的花迹酒店，酒店外观是宅院，内设简约时尚、自然古朴，处处透露着设计感，是古朴与现代的结合。酒店内老砖墙岁月斑驳，院落墙头大量种植花草，呼应“花”与“迹”。地理位置也非常好，就在老门东，去夫子庙和秦淮河都很近。

地址：老门东中营 52 号

### 住在老门东

#### 隐南门东 精品酒店



同样是庭院设计型酒店，一进门入眼帘的是 14×4 的恒温泳池，这颇富老南京韵味的林荫庭院配上现代化泳池，使隐南门东成为“时尚的宠儿”，很多品牌发布会，时尚 party 都在这里举办过。

地址：秦淮区三条营 76 号

### 住在总统府附近

#### 南京时光国际青年旅社 青年旅舍

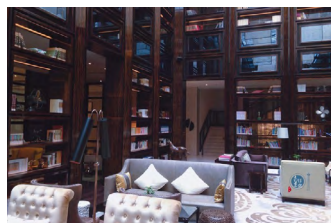


很有年代味道的青年旅舍，位于梅园新村民国别墅群里，前身是民国大高同学会，传说有不少名人住过。院落里的环境很好，可以看书喝咖啡，就是两点以后才能入住。

地址：梅园新村雍园 6-5 号，近梅园新村民国建筑群。

### 住在总统府附近

#### 南京圣和府邸豪华精品酒店 奢华酒店



By handong 寒冬

酒店位于长江路上，和六朝博物馆连成一体，与总统府只有一墙之隔，可以说位置极佳。酒店建筑由贝聿铭贝氏建筑事务所设计，酒店收藏了很多艺术品、雕塑、书籍和绘画，网红书店行者书屋就在酒店内。哪怕不住，也建议去一下行者书屋，喝个下午茶，拍拍照片，看看书，发个朋友圈足以让人羡慕。

地址：玄武区长江路 300 号

### 住在新街口商圈

#### 金陵饭店 奢华酒店



1983 年开业的金陵饭店，是南京老牌五星级酒店，地处新街口核心位置，周边都是大型商业中心，去哪儿都方便。饭店建筑本身也是南京“中心地标”之一，住在高层，晚上的看夜景很棒。金陵饭店 2016 年重新装修，房间设施很新，干净整洁。

地址：南京市鼓楼区汉中路 2 号

### 住在鼓楼附近

#### 南京绿地洲际酒店 精品酒店



酒店就在南京第一高楼——紫峰大厦内，一共 82 层，从落地窗可以看到玄武湖全景，视野和风景特别棒，楼下就是鼓楼公园和南京大学。

地址：中央路 1 号



住在玄武湖畔

## 心见 heartsaw 精品民宿



By good4us

心见 heartsaw 位于玄武湖畔，透过民宿的落地窗可以直接俯瞰玄武湖全貌和遥望远处的紫金山。民宿是温馨文艺的白色调，适合爱拍照的女生住，房间里准备了各种小道具，可以拍出文艺清新的 ins 风照片。

地址：玄武区中央路 258 号锦盈大厦，紧靠地铁一号线新模范马路站

住在颐和路公馆区

## 颐和公馆 精品酒店



走在中国最美的街道上，住着法云安缦设计的房间，颐和公馆，与其说是精品酒店，不如说是文化空间。颐和公馆占据了颐和路公馆区的 15 栋别墅，有民国如烟的往事，开放与自由的自助餐，前卫与浪漫的集体婚礼。木质楼梯、实木家具、拼花地板，当复古气息遇上当代科技。

地址：鼓楼区江苏路 3 号

住在钟山风景区

## 未见山 精品民宿



By Tony\_chopper 肃子

庭园风格的人文民宿，位于钟山风景区内，酒店环境宜人，毗邻梅花山谷，初春时万株梅花绽放，隔壁是钟山茶园，早上起来就可以漫步钟山。酒店装饰充满禅意，很有格调，适合喜欢慢生活的节奏的客人。

地址：玄武区紫金山石象路 7 号-2，梅花谷旁，近地铁 2 号线苜蓿园站。

南京郊外

住在浦口不老村

## 逸度山居 精品民宿



在南京市浦口区老山森林公园脚下的不老村，是当地人喜欢的度假地。步入不老村，成片的树木，悠扬的林间小道，颇有隐居山野的韵味。逸度山居是不老村最受欢迎的民宿之一，为三进庭院的传统中式建筑，有 11 间客房，都是简约中式风格的家居布陈，细节很用心。地址：老山国家森林公园不老村度假区内

住在溧水石山下村

## 溧水石山下乡居酒店 精品民宿

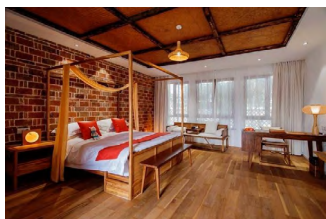


在南京溧水区，有一个叫石山下的千年古村落，溧水石山下乡居酒店就是将原有民居改造而成的极富特色的乡居酒店，土灶、木窗、甚至残垣都予以保留，并精心设计，整体看起来非常有文艺范。

地址：溧水石山下村

住在江宁

## 公塘头民宿 精品民宿



公塘头民宿也是一家追求细节品质的南京民宿，位于江宁区银杏湖生态度假区旁，将自然、原生态、乡村旅游和地域乡土文化进行深度有机融合，有大片花田的美景，是当地人喜欢的田园牧歌。

地址：江宁区谷里街道银杏湖大道幸福公社，银杏湖乐园旁公塘头村。



# 南京交通







## 01 外部交通

### 飞机

#### 南京禄口国际机场

南京的禄口国际机场距市区 35km，有来往于国内很多城市的航班。从南京市区到机场，走高速公路行车约 45 分钟。

地址：南京市江宁区禄口镇

网址：<http://www.njairport.com/>

#### 机场交通

①**地铁**：乘坐南京地铁机场 S1 线直达，机场和南京南站出发时间 6:00-22:40。

②**机场大巴**：机场 1 号线（城东线）：从早上第一个航班落地至当天最后一个航班结束，下客站为翠屏山宾馆、雨花广场、秦虹桥、七里街（机场宾馆）、西华门、南京火车站。（票价为 20 元/位）

机场 2 号线（城西线）：从早上第一个航班落地至 23:30。下客站为南京南站、中华门、水西门、汉中门、万达广场。（票价为 20 元/位）

此外，还有江北专线，和机场至周边城市巴士可以选择。

查询 <http://www.njairport.com/traffic/59.html>

③**出租车**：从机场打车到南京市区 40-50 公里，参考价格 120-180 元。

④**城际大巴**：南京禄口机场还有发周边 20 多个城市及地区的直达班车，扬州、宜兴、无锡、江阴、丹阳、金坛、常州、扬中、溧阳、镇江、泰州、淮安、沭阳、宿迁、马鞍山、滁州、铜陵、芜湖、宣城、天长、高淳等，票价从 50-160 元不等。其中，扬州、常州、镇江、淮安、芜湖、长天、马鞍山等地发车班次较为频繁。

查询 <http://www.njairport.com/traffic/63.html>

### 火车

南京目前有南京站、南京南站两个铁路客运站承担客运的主要任务。

#### 南京站

目前京沪铁路、沪宁城际铁路、宁芜铁路、合宁铁路、宁启铁路等站点均停靠南京站。南京站运营的动车组列车，大部分为沪宁（还有南京经上海虹桥到杭州）城际的 G 字头高速动车，有少数车次例外为 D 字头动车组。

地址：玄武区龙蟠路 264 号

到达交通：地铁 1 号线等

#### 南京南站

目前南京火车南站主要运营京沪高铁、沪汉蓉高铁、宁杭高铁、宁安高铁、宁通高铁等高速铁路，成为南京重要的交通门户以及华东地区的重要交通枢纽之一。

地址：雨花台区单家楼片区

到达交通：地铁 1 号线南延线、机场 S1 线等

### 汽车

以南京为中心，有多条高等级公路呈放射状通往本省及周边省市。全市有**南京长途客运总站**（南京站旁边，玄武区红山路 1 号），**南京客运汽车南站**（南京南站旁边，雨花台区江南路 1 号），**南京长途汽车东站**（玄武区花园路 17 号），**南京桥北汽车客运站**（浦口区大桥北路 22-1 号），**江宁客运东站**（江宁区天元东路 388 号）和**葛塘汽车站**（宁六路 400 号）等多个汽车站，其中南京汽车客运站是全省发车规模最大、客流量最大的客运站。

具体班次时刻查询及在线购票：<http://www.jslw.gov.cn/>

## 02 内部交通

南京的景点比较集中，地铁基本覆盖，去哪儿都很方便，使用公共交通，最好准备 10 元以下的零钱。

### 地铁

截止于 2018 年 8 月，南京地铁有 10 条线投入运营，票价 2-10 元，购票支持硬币 1 元和纸币 5 元、10 元。得益于南京便利的地铁交通线，很多景点都可以乘坐地铁直达。

线路查询：<http://www.njmetro.com.cn/>

#### 主要地铁线路景点及交通枢纽一览：

**地铁 1 号线（中国药科大学—迈皋桥）**：南京南站、中华门站（中华门）、三山街站（夫子庙）、张府园站（甘熙故居）、新街口站（新街口商圈）、鼓楼站（南京大学鼓楼校区、紫峰大厦）、玄武门站（玄武湖、颐和路公馆区）、南京站

**地铁 2 号线（油坊桥—经天路）**：云锦路站（侵华日军南京大屠杀遇难同胞纪念馆）、莫愁湖站（莫愁湖）、新街口站（新街口商圈）、大行宫站（总统府、梅园新村、1912、江宁织造府）、明故宫站（明故宫、南京博物院）、苜蓿园站（明孝陵）、下马坊站（下马坊遗址公园、中山陵）



**地铁 3 号线（林场—秣周东路）：**上元门站（燕子矶公园）、五塘广场站（幕府山）、南京站、鸡鸣寺站（鸡鸣寺）、大行宫站（总统府、梅园新村、1912、江宁织造府）、夫子庙站（夫子庙—秦淮风光带）、武定门站（白鹭洲公园）、雨花门站（雨花台）、南京南站

**地铁 4 号线（龙江站—仙林湖站）：**龙江站（龙江宝船厂遗址）、鼓楼站（南京大学鼓楼校区、紫峰大厦）、鸡鸣寺站（鸡鸣寺）

**地铁 10 号线（安德门—雨山路）：**安德门站（雨花台）、奥体中心站（滨江公园）

**地铁 S1 号线（南京南站—禄口机场）：**南京南站、河海大学站（河海大学）、禄口机场站

## 公交

南京市公交车编号规律：1-159 路为市区线路；3 开头为多为市区小型巴士，也有大型巴士；8 开头为市区的夜线；游字开头的为市区旅游线；6 开头为浦口区、六合区公交线；区字开头为江宁区公交线路，夜字开头为江宁区公交线路；文字开头为连接市区和郊区的郊区线路。

票价：南京市公交车大部分无人售票，大部分车票价位 2 元，需要自备零钱。

## 推荐：环城观光巴士



**线路一：**中山陵—总统府—六朝博物馆—江宁织造府

**线路二：**总统府—台城—玄武湖

**线路三：**总统府—夫子庙

**线路四：**总统府—江宁织造府—莫愁湖—侵华日军南京

大屠杀遇难同胞纪念馆—赏心亭—胡家花园—夫子庙（近期开通）

**线路五：**（老城南线）瞻园—老门东—中华门城堡—大报恩寺—雨花台

**线路六：**（夜游线）总统府—夫子庙—老门东—中华门城堡—大报恩寺—紫峰大厦（近期开通）

乘坐“南京环城游”观光巴士，可使用“城游卡”，分别单次卡 10 元、一日卡 20 元，两日卡 30 元，现役军人、人民警察、残疾人等特殊群体凭有效证件可购买优惠卡（乘坐每次 5 元）。老年人（70 周岁以上）、1.2 米以下儿童免费。

运营时间：全年无休，首末班时间为每天 9:30-16:30。

## 推荐：双层观光巴士



**1 号线（东郊线）**从中山陵出发，途中主要经过明故宫、鸡鸣寺·玄武湖、鼓楼公园、总统府·梅园新村、南京博物院、明孝陵、中山陵等景点。

**2 号线（古城线）**则是从雨花台南大门出发，经过江东门纪念馆、莫

愁湖南大门、大报恩寺遗址公园、瞻园、总统府·梅园新村等站点。

观光车的车票是 30 元 / 张，可在 24 小时内不限次数、不限线路的循环乘坐。2 条线路间设置了总统府站免费换乘。上车刷卡后，司机分会发一个红色的小耳机，以及都市观光地图，将耳机插入座椅后面捆八国语音解说系统的设备，就能听到详细的讲解。

运营时间：全年无休，首末班时间为每天 9:00-17:00。

## 出租

南京出租起步价：普通车 11 元 / 3 公里，中档车、纯电动车 11 元 / 2.5 公里，高档车 11 元 / 2 公里。

超起步里程的，车公里基准价为：普通车 2.4 元 / 公里；中档车、纯电动车、高档车：2.9 元 / 公里。

## 轮渡



**中山码头**，又名下关码头，是位于南京市鼓楼区长江南岸的一座渡轮码头。现常年开行驶往对岸浦口码头的“宁浦线”轮渡。**宁浦线**（即中山码头—浦口码头）是最主要的过江通道。

地址：鼓楼区中山北路 643 号

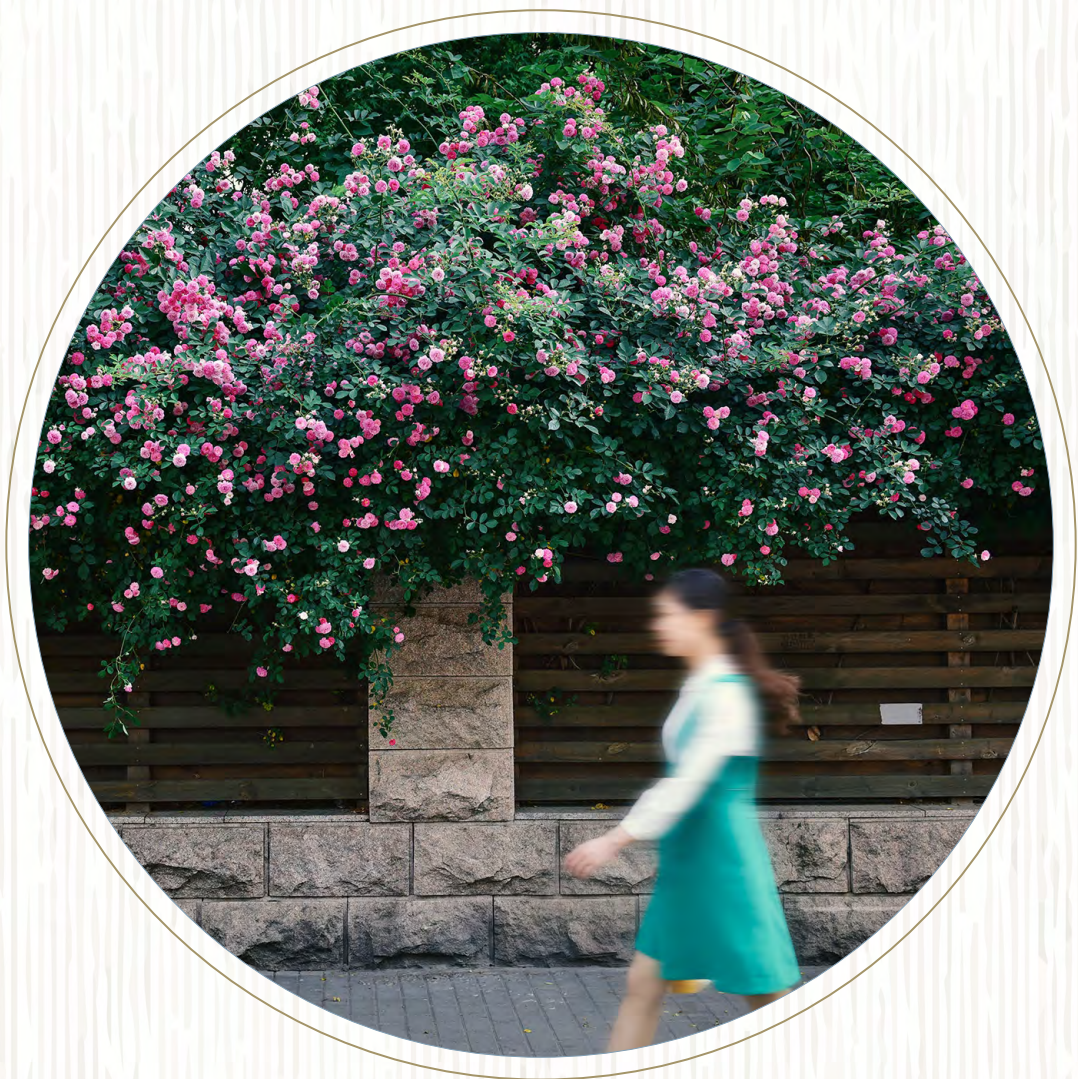
票价：2 元，可带自行车，自行车 2 元

营业时间：中山码头 5:00-19:00，每隔 20 分钟一班船；19:00-23:00 每 30 分钟一班船；浦口码头：5:30-23:10。

除此之外，还有江心洲—有恒、江心洲—上新河、江心洲—棉花堤，这 3 条线路在江心洲葡萄节期间（7 月底-8 月底）十分繁忙。还有燕子矶—六合玉带、燕子矶—八卦洲、八卦洲—大厂镇 3 条线路。



# 旅行路上





## 推荐书籍



**朱自清散文《桨声灯影里的秦淮河》、《背影》、《南京》：**先生用他温柔隽永的笔触，描写了他的南京生活，在他的文字里，南京是桨声灯影里的秦淮河、浦口火车站父亲的背影、月夜里长满芦苇的玄武湖……一切都是那么的美。

**叶兆言散文集《老南京：旧影秦淮》、《南京人》、《南京人·续》：**作为土生土长的南京人，叶兆言对南京有着独特而深刻的体察，对于南京的城市氛围、南京人的性情习俗有着独到的见解。

**余斌《南京味道》：**本土作家余斌描摹的南京美食，不管是市井风味、小吃零嘴，还是烟酒之道，五味杂陈，都跃然纸上。

**《寻城记·南京》：**作者循着历史的蛛丝马迹，探遍南京现今或风光、或失落的胜迹与残景，讲述了一个个寻常巷陌背后的历史故事。

**《一本南京》绘本：**南京本土绘本，用手绘的方式，深入介绍南京的吃玩住行，文艺有趣，可在先锋书店购买。

## 推荐影视



姜烨执导的电影《推拿》（2014）讲述了南京本地故事，全片充满“南京元素”，台词也是普通话夹杂南京话。青春爱情电影《七月与安生》（2016）在南京拍摄，曾获金马奖最佳电影和最佳故事片奖。赵薇执导的《致我们终将逝去的青春》（2013）在南京校园取景，展现了东南大学、南京大学、河海大学、南京理工大学、南京师范大学等校园美景。

陆川的《南京！南京！》（2009）、张艺谋的《金陵十三钗》（2011）等，从不同角度展示南京沦陷时期的故事，揭示了战争对人性的摧残。

## 推荐纪录片

人文纪录片《南京城》（2010年），详尽、系统地解读了南京城在风云激荡的中国古代、近代及现当代史中创造出的璀璨文明，全面呈现了独具魅力的南京风情，并通过众多历史细节的追问，深刻阐述了十朝古都南京在中华文明发展史中博大而深远的影响。



## 旅游资讯

官方微信：南京旅游

官方微博：南京旅游委员会

官网：<http://www.nju.gov.cn/>

